

## 第２５回医療経済実態調査（医療機関等調査）報告 （令和７年１１月２６日公表）の概要

### １．調査の概要

#### （１）調査の目的

この調査は、病院、一般診療所、歯科診療所及び保険薬局における医業経営等の実態を明らかにし、社会保険診療報酬に関する基礎資料を整備することを目的として、中央社会保険医療協議会が実施したものである。

#### （２）調査の対象及び客体

社会保険による診療を行っている全国の病院、一般診療所、歯科診療所及び保険調剤を行っている全国の保険薬局のうち１ヶ月の調剤報酬明細書の取扱件数が３００件以上の薬局を対象とし、これらの医療機関等を、地域別等に層化し、次の抽出率で無作為に抽出した施設を調査客体とした。

なお、特定機能病院、歯科大学病院及びこども病院については、別途、全ての施設を調査客体とした。

病 院	1 / 3
一 般 診 療 所	1 / 15
歯 科 診 療 所	1 / 50
保 険 薬 局	1 / 25
同一敷地内薬局	1 / 4

#### （３）有効回答数、有効回答率

<年度>

	調査対象 施設数	有効回答数（有効回答率）	（参考）前回調査の 有効回答数、有効回答率
病 院	2, 326	1, 167 (50.2%)	1, 139 (47.9%)
一般診療所	4, 062	2, 232 (54.9%)	2, 272 (53.5%)
歯科診療所	1, 013	532 (52.5%)	587 (53.9%)
保険薬局	1, 909	1, 057 (55.4%)	1, 036 (54.0%)

※「病院」には、特定機能病院、歯科大学病院及びこども病院は含めていない。

※「保険薬局」には、同一敷地内薬局は含めていない。

#### （４）調査の時期

令和６年４月から令和７年３月末までに終了した事業年（度）（以下「前年（度）」という。）及び令和５年４月から令和６年３月末までに終了した事業年（度）（以下「前々年（度）」という。）の２期間について調査した。

## 2. 集計結果

### (1) 1施設あたりの損益状況（年度）

#### ① 一般病院

(注1) 医業・介護収益に占める介護収益の割合が2%未満の病院の集計である(特定機能病院等は含まない)。

(注2) 「Ⅰ 医業収益」には、「新型コロナウイルス感染症関連の補助金」は含まれていない。

(注3) 「構成比率」は、「Ⅰ 医業収益」と「Ⅱ 介護収益」を合算した金額に対する割合である。

(注4) 一般病院の「Ⅰ 医業収益」には、補助金については含まれておらず、当資料に記載はないが、「その他の医業・介護関連収益」に含まれている。

#### (全体) 報告書 p12

(単位：千円、%)

	金額		構成比率		金額の 伸び率
	前々年度	前年度	前々年度	前年度	
I 医業収益	3,543,551	3,631,670	99.8	99.8	2.5
II 介護収益	7,185	7,373	0.2	0.2	2.6
III 医業・介護費用	3,817,178	3,906,280	107.5	107.3	2.3
(うち) 水道光熱費	73,392	77,271	2.1	2.1	5.3
IV 損益差額(Ⅰ＋Ⅱ－Ⅲ)	▲266,442	▲267,236	▲7.5	▲7.3	—
施設数	732				
平均病床数	172	171	—		

(注)「全体」とは、医療法人、国公立のほか、公的（日赤、済生会、北海道社会事業協会、厚生連、国民健康保険団体連合会）、社会保険関係法人（健康保険組合及びその連合会、共済組合及びその連合会、国民健康保険組合）、個人などを含む全体である。

#### (医療法人) 報告書 p10

(単位：千円、%)

	金額		構成比率		金額の 伸び率
	前々年度	前年度	前々年度	前年度	
I 医業収益	1,884,992	1,921,069	99.8	99.8	1.9
II 介護収益	4,498	4,600	0.2	0.2	2.3
III 医業・介護費用	1,910,374	1,944,288	101.1	101.0	1.8
(うち) 水道光熱費	37,540	38,917	2.0	2.0	3.7
IV 損益差額(Ⅰ＋Ⅱ－Ⅲ)	▲20,885	▲18,619	▲1.1	▲1.0	—
施設数	402				
平均病床数	125	125	—		

## (国立) 報告書 p10

(単位：千円、%)

	金額		構成比率		金額の伸び率
	前々年度	前年度	前々年度	前年度	
I 医業収益	5,770,992	5,953,129	99.9	99.9	3.2
II 介護収益	7,530	7,704	0.1	0.1	2.3
III 医業・介護費用	6,113,889	6,284,149	105.8	105.4	2.8
(うち) 水道光熱費	150,939	163,780	2.6	2.7	8.5
IV 損益差額 (I + II - III)	▲335,368	▲323,317	▲5.8	▲5.4	—
施設数	24				
平均病床数	268	268	—		

(注)「国立」とは、国、独立行政法人国立病院機構、国立大学法人、独立行政法人労働者健康安全機構、国立高度専門医療研究センター、独立行政法人地域医療機能推進機構である。

## (公立) 報告書 p10

(単位：千円、%)

	金額		構成比率		金額の伸び率
	前々年度	前年度	前々年度	前年度	
I 医業収益	5,540,778	5,697,534	99.8	99.8	2.8
II 介護収益	10,752	11,246	0.2	0.2	4.6
III 医業・介護費用	6,499,909	6,762,086	117.1	118.5	4.0
(うち) 水道光熱費	123,502	131,500	2.2	2.3	6.5
IV 損益差額 (I + II - III)	▲948,379	▲1,053,305	▲17.1	▲18.5	—
施設数	130				
平均病床数	224	221	—		

(注)「公立」とは、都道府県立、市町村立、地方独立行政法人立病院である。

## (公的) 報告書 p11

(単位：千円、%)

	金額		構成比率		金額の伸び率
	前々年度	前年度	前々年度	前年度	
I 医業収益	9,267,638	9,478,873	99.9	99.9	2.3
II 介護収益	10,654	10,814	0.1	0.1	1.5
III 医業・介護費用	9,792,336	9,880,034	105.5	104.1	0.9
(うち) 水道光熱費	172,619	181,975	1.9	1.9	5.4
IV 損益差額 (I + II - III)	▲514,045	▲390,347	▲5.5	▲4.1	—
施設数	51				
平均病床数	304	301	—		

(注)「公的」とは、日赤、済生会、北海道社会事業協会、厚生連、国民健康保険団体連合会である。

## (その他) 報告書 p11

(単位：千円、%)

	金額		構成比率		金額の伸び率
	前々年度	前年度	前々年度	前年度	
I 医業収益	4,176,492	4,294,639	99.7	99.7	2.8
II 介護収益	11,361	11,537	0.3	0.3	1.5
III 医業・介護費用	4,436,715	4,507,614	105.9	104.7	1.6
(うち) 水道光熱費	84,162	88,043	2.0	2.0	4.6
IV 損益差額 (I + II - III)	▲248,862	▲201,438	▲5.9	▲4.7	—
施設数	117				
平均病床数	202	202	—		

## 〔参考〕(国公立を除く全体) 報告書 p13

(単位：千円、%)

	金額		構成比率		金額の伸び率
	前々年度	前年度	前々年度	前年度	
I 医業収益	3,001,859	3,070,636	99.8	99.8	2.3
II 介護収益	6,368	6,489	0.2	0.2	1.9
III 医業・介護費用	3,118,430	3,165,235	103.7	102.9	1.5
(うち) 水道光熱費	58,901	61,482	2.0	2.0	4.4
IV 損益差額 (I + II - III)	▲110,203	▲88,110	▲3.7	▲2.9	—
施設数	578				
平均病床数	156	155	—		

## 〔参考〕(国公立) 報告書 p13

(単位：千円、%)

	金額		構成比率		金額の伸び率
	前々年度	前年度	前々年度	前年度	
I 医業収益	5,576,656	5,737,367	99.8	99.8	2.9
II 介護収益	10,250	10,694	0.2	0.2	4.3
III 医業・介護費用	6,439,750	6,687,602	115.3	116.3	3.8
(うち) 水道光熱費	127,778	136,531	2.3	2.4	6.9
IV 損益差額 (I + II - III)	▲852,845	▲939,541	▲15.3	▲16.3	—
施設数	154				
平均病床数	231	228	—		

〔参考〕 （全体）開設者別施設数に基づく加重平均 報告書 p32 （単位：千円、％）

	金額		構成比率		金額の 伸び率
	前々年度	前年度	前々年度	前年度	
I 医業収益	2,998,620	3,071,177	99.8	99.8	2.4
II 介護収益	6,196	6,356	0.2	0.2	2.6
III 医業・介護費用	3,192,606	3,266,381	106.2	106.1	2.3
（うち）水道光熱費	62,325	65,499	2.1	2.1	5.1
IV 損益差額（I＋II－III）	▲187,790	▲188,847	▲6.2	▲6.1	－

## ② 精神科病院

(注1) 医業・介護収益に占める介護収益の割合が2%未満の病院の集計である(特定機能病院等は含まない)。

(注2) 「Ⅰ 医業収益」には、「新型コロナウイルス感染症関連の補助金」は含まれていない。

(注3) 「構成比率」は、「Ⅰ 医業収益」と「Ⅱ 介護収益」を合算した金額に対する割合である。

(全体) 報告書 p14

(単位：千円、%)

	金額		構成比率		金額の伸び率
	前々年度	前年度	前々年度	前年度	
Ⅰ 医業収益	1,423,435	1,418,542	100.0	100.0	▲0.3
Ⅱ 介護収益	73	75	0.0	0.0	2.7
Ⅲ 医業・介護費用	1,489,264	1,507,910	104.6	106.3	1.3
(うち)水道光熱費	46,045	47,899	3.2	3.4	4.0
Ⅳ 損益差額(Ⅰ＋Ⅱ－Ⅲ)	▲65,756	▲89,293	▲4.6	▲6.3	—
施設数	182				
平均病床数	233	231	—		

(注)「全体」とは、医療法人、国公立のほか、公的(日赤、済生会、北海道社会事業協会、厚生連、国民健康保険団体連合会)、社会保険関係法人(健康保険組合及びその連合会、共済組合及びその連合会、国民健康保険組合)、個人などを含む全体である。

[参考] (国公立を除く全体) 報告書 p15

(単位：千円、%)

	金額		構成比率		金額の伸び率
	前々年度	前年度	前々年度	前年度	
Ⅰ 医業収益	1,381,475	1,374,094	100.0	100.0	▲0.5
Ⅱ 介護収益	77	79	0.0	0.0	2.6
Ⅲ 医業・介護費用	1,387,998	1,401,601	100.5	102.0	1.0
(うち)水道光熱費	42,752	44,354	3.1	3.2	3.7
Ⅳ 損益差額(Ⅰ＋Ⅱ－Ⅲ)	▲6,446	▲27,428	▲0.5	▲2.0	—
施設数	172				
平均病床数	228	226	—		

### ③ 一般診療所

(注1) 調査に回答した青色申告者を含む全ての医療機関の集計である。

(注2) 本資料における「Ⅰ 医業収益」には、「新型コロナウイルス感染症関連の補助金」は含まれておらず、金額及び構成比率については、報告書の「Ⅰ' (参考)「新型コロナウイルス感染症関連の補助金」を除いた医業収益」の数値を用いている。

(注3) 本資料における「Ⅳ 損益差額 (Ⅰ + Ⅱ - Ⅲ)」の金額及び構成比率は、報告書の「(参考) 新型コロナウイルス感染症関連の補助金を除いた損益差額」の数値を用いている。

(注4) 「構成比率」は、報告書の「Ⅰ' (参考)「新型コロナウイルス感染症関連の補助金」を除いた医業収益」と「Ⅱ 介護収益」を合算した金額に対する割合である。

〔全体 (入院診療収益あり及び入院診療収益なし)〕

(個人) 報告書 p607

(単位：千円、%)

	金額		構成比率		金額の 伸び率
	前々年度	前年度	前々年度	前年度	
Ⅰ 医業収益	93,440	90,857	99.7	99.6	▲2.8
Ⅱ 介護収益	322	346	0.3	0.4	7.5
Ⅲ 医業・介護費用	63,792	64,893	68.0	71.2	1.7
(うち) 水道光熱費	979	974	1.0	1.1	▲0.5
Ⅳ 損益差額 (Ⅰ + Ⅱ - Ⅲ)	29,970	26,310	32.0	28.8	—
施設数	844				

(注) 個人立の一般診療所の損益差額からは、開設者の報酬となる部分以外に、建物、設備について現存物の価値以上の改善を行うための内部資金に充てられることが考えられる。

(医療法人) 報告書 p25

(単位：千円、%)

	金額		構成比率		金額の 伸び率 前年度
	前々年度	前年度	前々年度	前年度	
Ⅰ 医業収益	189,485	185,518	97.8	97.7	▲2.1
Ⅱ 介護収益	4,305	4,352	2.2	2.3	1.1
Ⅲ 医業・介護費用	177,773	180,816	91.7	95.2	1.7
(うち) 水道光熱費	2,338	2,297	1.2	1.2	▲1.8
Ⅳ 損益差額 (Ⅰ + Ⅱ - Ⅲ)	16,017	9,054	8.3	4.8	—
施設数	1,333				

〔入院診療収益あり〕

(個人) 報告書 p607

(単位：千円、%)

	金額		構成比率		金額の 伸び率
	前々年度	前年度	前々年度	前年度	
I 医業収益	246,889	236,036	100.0	100.0	▲4.4
II 介護収益	24	27	0.0	0.0	12.5
III 医業・介護費用	184,926	181,864	74.9	77.0	▲1.7
(うち) 水道光熱費	3,743	3,533	1.5	1.5	▲5.6
IV 損益差額 (I + II - III)	61,987	54,199	25.1	23.0	—
施設数	14				

(注) 個人立の一般診療所の損益差額からは、開設者の報酬となる部分以外に、建物、設備について現存物の価値以上の改善を行うための内部資金に充てられることが考えられる。

(医療法人) 報告書 p25

(単位：千円、%)

	金額		構成比率		金額の 伸び率
	前々年度	前年度	前々年度	前年度	
I 医業収益	393,772	391,572	95.8	95.8	▲0.6
II 介護収益	17,224	17,375	4.2	4.2	0.9
III 医業・介護費用	400,590	403,151	97.5	98.6	0.6
(うち) 水道光熱費	7,582	7,085	1.8	1.7	▲6.6
IV 損益差額 (I + II - III)	10,406	5,796	2.5	1.4	—
施設数	95				



〔入院診療収益なし〕

(個人) 報告書 p607

(単位：千円、%)

	金額		構成比率		金額の 伸び率
	前々年度	前年度	前々年度	前年度	
I 医業収益	90,852	88,408	99.6	99.6	▲2.7
II 介護収益	327	351	0.4	0.4	7.3
III 医業・介護費用	61,749	62,920	67.7	70.9	1.9
(うち) 水道光熱費	932	931	1.0	1.0	▲0.1
IV 損益差額 (I + II - III)	29,430	25,839	32.3	29.1	—
施設数	830				

(注) 個人立の一般診療所の損益差額からは、開設者の報酬となる部分以外に、建物、設備について現存物の価値以上の改善を行うための内部資金に充てられることが考えられる。

(医療法人) 報告書 p25

(単位：千円、%)

	金額		構成比率		金額の 伸び率
	前々年度	前年度	前々年度	前年度	
I 医業収益	173,809	169,706	98.1	98.1	▲2.4
II 介護収益	3,313	3,353	1.9	1.9	1.2
III 医業・介護費用	160,675	163,755	90.7	94.6	1.9
(うち) 水道光熱費	1,936	1,930	1.1	1.1	▲0.3
IV 損益差額 (I + II - III)	16,447	9,304	9.3	5.4	—
施設数	1,238				

#### ④ 歯科診療所

(注1) 調査に回答した青色申告者を含む全ての医療機関の集計である。

(注2) 本資料における「Ⅰ 医業収益」には、「新型コロナウイルス感染症関連の補助金」は含まれておらず、金額及び構成比率については、報告書の「Ⅰ' (参考)「新型コロナウイルス感染症関連の補助金」を除いた医業収益」の数値を用いている。

(注3) 本資料における「Ⅳ 損益差額 (Ⅰ + Ⅱ - Ⅲ)」の金額及び構成比率は、報告書の「(参考) 新型コロナウイルス感染症関連の補助金を除いた損益差額」の数値を用いている。

(注4) 「構成比率」は、報告書の「Ⅰ' (参考)「新型コロナウイルス感染症関連の補助金」を除いた医業収益」と「Ⅱ 介護収益」を合算した金額に対する割合である。

#### (個人) 報告書 p612

(単位：千円、%)

	金額		構成比率		金額の伸び率
	前々年度	前年度	前々年度	前年度	
Ⅰ 医業収益	49,651	50,876	99.7	99.7	2.5
Ⅱ 介護収益	150	162	0.3	0.3	8.0
Ⅲ 医業・介護費用	36,034	36,951	72.4	72.4	2.5
(うち) 水道光熱費	713	717	1.4	1.4	0.6
Ⅳ 損益差額 (Ⅰ + Ⅱ - Ⅲ)	13,767	14,087	27.6	27.6	—
施設数	396				

(注) 個人立の歯科診療所の損益差額からは、開設者の報酬となる部分以外に、建物、設備について現存物の価値以上の改善を行うための内部資金に充てられることが考えられる。

#### (医療法人) 報告書 p28

(単位：千円、%)

	金額		構成比率		金額の伸び率
	前々年度	前年度	前々年度	前年度	
Ⅰ 医業収益	114,810	117,351	96.7	96.8	2.2
Ⅱ 介護収益	3,935	3,904	3.3	3.2	▲0.8
Ⅲ 医業・介護費用	112,350	114,589	94.6	94.5	2.0
(うち) 水道光熱費	1,259	1,209	1.1	1.0	▲4.0
Ⅳ 損益差額 (Ⅰ + Ⅱ - Ⅲ)	6,395	6,665	5.4	5.5	—
施設数	134				

## ⑤ 保険薬局

(注1) 本資料における「Ⅰ 収益」には、「新型コロナウイルス感染症関連の補助金」は含まれておらず、金額及び構成比率については、報告書の「Ⅰ' (参考)「新型コロナウイルス感染症関連の補助金を除いた収益」の数値を用いている。

(注2) 本資料における「Ⅳ 損益差額 (Ⅰ + Ⅱ - Ⅲ)」の金額及び構成比率は、報告書の「(参考) 新型コロナウイルス感染症関連の補助金を除いた損益差額」の数値を用いている。

(注3) 「処方せん枚数」とは、1年間の1施設あたりの平均処方せん枚数である。

(注4) 「構成比率」は、報告書の「Ⅰ' (参考)「新型コロナウイルス感染症関連の補助金」を除いた収益」と「Ⅱ 介護収益」を合算した金額に対する割合である。

### (個人) 報告書 p29

(単位：千円、%)

	金額		構成比率		金額の 伸び率
	前々年度	前年度	前々年度	前年度	
I 収益	74,428	73,483	100.0	100.0	▲1.3
II 介護収益	32	34	0.0	0.0	6.3
III 費用	65,773	65,312	88.3	88.8	▲0.7
(うち) 水道光熱費	381	388	0.5	0.5	1.8
IV 損益差額 (I + II - III)	8,687	8,205	11.7	11.2	—
施設数	39				
処方せん枚数	9,897	9,858	—		
平均一般医薬品備蓄品目数	92				

(注) 個人立の保険薬局の損益差額からは、開設者の報酬となる部分以外に、建物、設備について現存物の価値以上の改善を行うための内部資金に充てられることが考えられる。

### (法人) 報告書 p29

(単位：千円、%)

	金額		構成比率		金額の 伸び率
	前々年度	前年度	前々年度	前年度	
I 収益	175,556	179,708	99.5	99.5	2.4
II 介護収益	830	904	0.5	0.5	8.9
III 費用	167,327	171,804	94.9	95.1	2.7
(うち) 水道光熱費	667	696	0.4	0.4	4.3
IV 損益差額 (I + II - III)	9,060	8,807	5.1	4.9	—
施設数	1,018				
処方せん枚数	16,586	16,996	—		
平均一般医薬品備蓄品目数	188				

[法人について、同一グループの保険調剤を行っている店舗数別]

(1 店舗) 報告書 p227

(単位：千円、%)

	金額		構成比率		金額の 伸び率
	前々年度	前年度	前々年度	前年度	
I 収益	106, 329	107, 193	99. 3	99. 3	0. 8
II 介護収益	720	777	0. 7	0. 7	7. 9
III 費用	101, 643	102, 395	95. 0	94. 8	0. 7
(うち) 水道光熱費	381	355	0. 4	0. 3	▲6. 8
IV 損益差額 ( I + II - III )	5, 406	5, 574	5. 1	5. 2	—
施設数	59				
処方せん枚数	13, 138	13, 379	—		
平均一般医薬品備蓄品目数	101				

(2～5 店舗) 報告書 p227

(単位：千円、%)

	金額		構成比率		金額の 伸び率
	前々年度	前年度	前々年度	前年度	
I 収益	143, 128	146, 197	99. 3	99. 3	2. 1
II 介護収益	974	1, 009	0. 7	0. 7	3. 6
III 費用	138, 274	142, 446	96. 0	96. 8	3. 0
(うち) 水道光熱費	545	530	0. 4	0. 4	▲2. 8
IV 損益差額 ( I + II - III )	5, 828	4, 760	4. 0	3. 2	—
施設数	317				
処方せん枚数	15, 587	15, 772	—		
平均一般医薬品備蓄品目数	116				

( 6 ～ 1 9 店 舗 )

報告書 p227

(単位：千円、%)

	金額		構成比率		金額の 伸び率
	前々年度	前年度	前々年度	前年度	
I 収益	139,657	141,565	99.4	99.3	1.4
II 介護収益	849	1,066	0.6	0.7	25.6
III 費用	129,071	131,819	91.9	92.4	2.1
(うち) 水道光熱費	484	536	0.3	0.4	10.7
IV 損益差額 ( I + II - III )	11,435	10,812	8.1	7.6	－
施設数	151				
処方せん枚数	16,221	16,302	－		
平均一般医薬品備蓄品目数	102				

( 2 0 ～ 4 9 店 舗 )

報告書 p227

(単位：千円、%)

	金額		構成比率		金額の 伸び率
	前々年度	前年度	前々年度	前年度	
I 収益	188,632	193,305	99.1	99.1	2.5
II 介護収益	1,633	1,813	0.9	0.9	11.0
III 費用	171,619	175,154	90.2	89.8	2.1
(うち) 水道光熱費	489	477	0.3	0.2	▲2.5
IV 損益差額（Ⅰ＋Ⅱ－Ⅲ）	18,646	19,963	9.8	10.2	－
施設数	77				
処方せん枚数	18,545	19,049	－		
平均一般医薬品備蓄品目数	52				

## ( 5 0 ～ 9 9 店 舗 ) 報 告 書 p228

(単位：千円、%)

	金額		構成比率		金額の 伸び率
	前々年度	前年度	前々年度	前年度	
I 収益	173,270	181,854	99.5	99.7	5.0
II 介護収益	795	493	0.5	0.3	▲38.0
III 費用	165,912	172,973	95.3	94.9	4.3
(うち) 水道光熱費	610	616	0.4	0.3	1.0
IV 損益差額（Ⅰ＋Ⅱ－Ⅲ）	8,154	9,374	4.7	5.1	－
施設数	53				
処方せん枚数	16,816	17,734	－		
平均一般医薬品備蓄品目数	161				

## ( 1 0 0 ～ 1 9 9 店 舗 ) 報 告 書 p228

(単位：千円、%)

	金額		構成比率		金額の 伸び率
	前々年度	前年度	前々年度	前年度	
I 収益	197,463	202,775	99.7	99.7	2.7
II 介護収益	610	661	0.3	0.3	8.4
III 費用	187,961	193,421	94.9	95.1	2.9
(うち) 水道光熱費	673	675	0.3	0.3	0.3
IV 損益差額 ( I + II - III )	10,112	10,014	5.1	4.9	—
施設数	38				
処方せん枚数	18,912	19,585	—		
平均一般医薬品備蓄品目数	68				

(200～299店舗)

報告書 p228

(単位：千円、%)

	金額		構成比率		金額の 伸び率
	前々年度	前年度	前々年度	前年度	
I 収益	94,908	102,941	99.9	99.9	8.5
II 介護収益	49	63	0.1	0.1	28.6
III 費用	97,966	104,219	103.2	101.2	6.4
(うち) 水道光熱費	608	432	0.6	0.4	▲28.9
IV 損益差額（Ⅰ＋Ⅱ－Ⅲ）	▲3,009	▲1,214	▲3.2	▲1.2	－
施設数	8				
処方せん枚数	11,484	11,360	－		
平均一般医薬品備蓄品目数	28				

(300店舗以上)

報告書 p228

(単位：千円、%)

	金額		構成比率		金額の 伸び率
	前々年度	前年度	前々年度	前年度	
I 収益	234, 960	240, 780	99. 8	99. 7	2. 5
II 介護収益	552	641	0. 2	0. 3	16. 1
III 費用	225, 666	231, 610	95. 8	95. 9	2. 6
(うち) 水道光熱費	985	1, 079	0. 4	0. 4	9. 5
IV 損益差額 ( I + II - III )	9, 846	9, 811	4. 2	4. 1	—
施設数	315				
処方せん枚数	17, 744	18, 442	—		
平均一般医薬品備蓄品目数	373				

### (3) 職種別常勤職員 1 人平均給料年（度）額等

#### ① 一般病院

(注1)「看護職員」とは、保健師、助産師、看護師、准看護師である。

(注2)「医療技術員」とは、診療放射線技師、臨床検査技師、栄養士、理学療法士、作業療法士など医療に関わる専門技術員（歯科衛生士及び歯科技工士は除く）である。

#### (全体) 報告書 p314

(単位：円、%)

	前々年（度）			前年（度）			金額の伸び率
	平均給料年 (度) 額(①)	賞与(②)	①+②	平均給料年 (度) 額(①)	賞与(②)	①+②	
病院長	24,877,826	1,546,579	26,424,404	24,392,457	1,478,033	25,870,489	▲2.1
医師	13,222,010	1,588,840	14,810,849	13,249,327	1,596,457	14,845,784	0.2
歯科医師	10,764,111	1,612,573	12,376,684	11,220,329	1,689,962	12,910,291	4.3
薬剤師	4,542,325	1,149,411	5,691,737	4,654,030	1,157,216	5,811,246	2.1
看護職員	4,239,378	1,041,212	5,280,590	4,355,506	1,052,167	5,407,673	2.4
看護補助職員	2,748,848	576,614	3,325,462	2,860,962	583,449	3,444,411	3.6
医療技術員	3,776,469	965,460	4,741,929	3,856,170	959,901	4,816,071	1.6
歯科衛生士	3,138,080	882,790	4,020,870	3,301,754	902,397	4,204,151	4.6
歯科技工士	4,020,675	1,255,926	5,276,601	4,096,166	1,126,535	5,222,701	▲1.0
事務職員	3,439,718	839,552	4,279,270	3,526,947	852,399	4,379,346	2.3
その他職員	3,063,421	775,637	3,839,058	3,133,124	742,796	3,875,919	1.0

#### (医療法人) 報告書 p313

(単位：円、%)

	前々年（度）			前年（度）			金額の伸び率
	平均給料年 (度) 額(①)	賞与(②)	①+②	平均給料年 (度) 額(①)	賞与(②)	①+②	
病院長	29,435,937	303,882	29,739,818	28,760,967	243,929	29,004,897	▲2.5
医師	15,457,192	481,790	15,938,982	15,296,950	470,164	15,767,114	▲1.1
歯科医師	10,277,977	456,727	10,734,705	10,927,537	469,351	11,396,888	6.2
薬剤師	4,497,870	840,599	5,338,469	4,552,526	843,435	5,395,961	1.1
看護職員	3,920,512	738,147	4,658,660	4,027,737	738,586	4,766,323	2.3
看護補助職員	2,722,541	513,926	3,236,466	2,819,709	509,140	3,328,849	2.9
医療技術員	3,473,951	717,543	4,191,494	3,527,962	701,949	4,229,911	0.9
歯科衛生士	2,739,176	656,231	3,395,407	2,899,586	630,141	3,529,727	4.0
歯科技工士	—	—	—	—	—	—	—
事務職員	3,221,744	634,263	3,856,006	3,283,062	638,213	3,921,275	1.7
その他職員	2,764,892	609,768	3,374,660	2,806,185	601,673	3,407,858	1.0



## (国立) 報告書 p312

(単位：円、%)

	前々年（度）			前年（度）			金額の 伸び率
	平均給料年 (度) 額(①)	賞与(②)	①+②	平均給料年 (度) 額(①)	賞与(②)	①+②	
病院長	13,976,328	5,300,865	19,277,193	14,423,894	4,487,262	18,911,156	▲1.9
医師	10,700,075	2,239,973	12,940,048	10,847,933	2,052,292	12,900,224	▲0.3
歯科医師	9,802,751	2,335,749	12,138,500	10,133,289	2,148,374	12,281,663	1.2
薬剤師	4,650,424	1,388,765	6,039,189	4,772,434	1,255,682	6,028,116	▲0.2
看護職員	4,321,079	1,207,844	5,528,923	4,492,324	1,114,850	5,607,174	1.4
看護補助職員	3,025,347	729,696	3,755,043	3,116,312	718,270	3,834,582	2.1
医療技術員	4,189,166	1,233,568	5,422,734	4,412,954	1,152,571	5,565,524	2.6
歯科衛生士	3,478,030	1,095,106	4,573,136	3,738,484	973,160	4,711,644	3.0
歯科技工士	*	*	*	*	*	*	—
事務職員	4,290,789	1,246,109	5,536,898	4,359,699	1,111,109	5,470,808	▲1.2
その他職員	3,928,064	1,170,285	5,098,350	3,715,888	1,015,727	4,731,614	▲7.2

## (公立) 報告書 p312

(単位：円、%)

	前々年（度）			前年（度）			金額の 伸び率
	平均給料年 (度) 額(①)	賞与(②)	①+②	平均給料年 (度) 額(①)	賞与(②)	①+②	
病院長	17,716,206	3,885,273	21,601,479	17,554,737	3,954,511	21,509,248	▲0.4
医師	12,998,579	2,254,016	15,252,596	13,115,678	2,391,370	15,507,048	1.7
歯科医師	11,210,614	2,400,367	13,610,982	11,895,685	2,617,348	14,513,033	6.6
薬剤師	4,635,303	1,412,312	6,047,615	4,780,178	1,486,630	6,266,808	3.6
看護職員	4,650,947	1,307,022	5,957,969	4,755,303	1,377,616	6,132,919	2.9
看護補助職員	2,921,356	716,342	3,637,698	3,105,017	882,775	3,987,791	9.6
医療技術員	4,279,910	1,305,963	5,585,873	4,353,253	1,364,999	5,718,252	2.4
歯科衛生士	3,512,802	1,069,896	4,582,698	3,716,553	1,192,134	4,908,687	7.1
歯科技工士	3,513,226	1,092,922	4,606,148	3,313,236	991,638	4,304,874	▲6.5
事務職員	3,823,758	1,095,955	4,919,713	3,957,106	1,208,901	5,166,006	5.0
その他職員	3,592,267	969,838	4,562,106	3,679,519	1,026,165	4,705,684	3.1

## ② 一般診療所

(注1)「看護職員」とは、保健師、助産師、看護師、准看護師である。

(注2)「医療技術員」とは、診療放射線技師、臨床検査技師、栄養士、理学療法士、作業療法士など医療に関わる専門技術員である。

### (医療法人) 報告書 p331

(単位：円、%)

	前々年(度)			前年(度)			金額の 伸び率
	平均給料年 (度)額(①)	賞与(②)	①+②	平均給料年 (度)額(①)	賞与(②)	①+②	
院長	27,637,498	176,270	27,813,768	28,766,158	212,816	28,978,974	4.2
医師	10,238,058	134,360	10,372,418	10,854,368	135,521	10,989,889	6.0
薬剤師	6,151,885	283,221	6,435,106	6,370,396	240,393	6,610,790	2.7
看護職員	3,426,728	657,081	4,083,809	3,470,194	661,523	4,131,716	1.2
看護補助職員	2,420,262	438,841	2,859,104	2,493,174	423,810	2,916,984	2.0
医療技術員	3,548,771	639,582	4,188,353	3,616,704	656,590	4,273,294	2.0
事務職員	2,829,264	503,332	3,332,597	2,878,412	510,228	3,388,640	1.7
その他職員	2,411,563	359,191	2,770,754	2,465,893	364,709	2,830,601	2.2

### (個人) 報告書 p682

(単位：円、%)

	前々年(度)			前年(度)			金額の 伸び率
	平均給料年 (度)額(①)	賞与(②)	①+②	平均給料年 (度)額(①)	賞与(②)	①+②	
院長	—	—	—	—	—	—	—
医師	10,248,115	1,093,298	11,341,413	10,083,236	1,030,400	11,113,636	▲2.0
薬剤師	5,175,513	663,029	5,838,542	5,419,729	711,794	6,131,524	5.0
看護職員	3,125,892	609,021	3,734,913	3,131,510	616,033	3,747,543	0.3
看護補助職員	2,003,771	301,345	2,305,117	2,199,208	340,503	2,539,711	10.2
医療技術員	3,489,703	677,726	4,167,429	3,540,127	643,015	4,183,142	0.4
事務職員	2,423,966	465,887	2,889,853	2,485,323	471,507	2,956,830	2.3
その他職員	2,619,938	431,913	3,051,851	2,781,046	444,646	3,225,692	5.7

### ③ 歯科診療所

(医療法人) 報告書 p336

(単位：円、%)

	前々年（度）			前年（度）			金額の 伸び率
	平均給料年 (度)額(①)	賞与(②)	①+②	平均給料年 (度)額(①)	賞与(②)	①+②	
院長	14,606,537	177,325	14,783,862	14,394,304	190,426	14,584,730	▲1.3
歯科医師	6,700,205	106,469	6,806,674	6,372,259	88,777	6,461,036	▲5.1
歯科衛生士	2,915,295	369,888	3,285,184	2,996,013	384,559	3,380,572	2.9
歯科技工士	4,078,252	506,547	4,584,799	4,223,433	554,123	4,777,556	4.2
歯科業務補助者	2,317,609	265,867	2,583,476	2,406,539	264,262	2,670,801	3.4
事務職員	2,845,470	389,466	3,234,936	2,907,920	371,631	3,279,550	1.4
その他職員	2,124,122	61,201	2,185,323	1,991,937	59,674	2,051,611	▲6.1

(個人) 報告書 p687

(単位：円、%)

	前々年（度）			前年（度）			金額の 伸び率
	平均給料年 (度)額(①)	賞与(②)	①+②	平均給料年 (度)額(①)	賞与(②)	①+②	
院長	—	—	—	—	—	—	—
歯科医師	6,505,315	728,690	7,234,005	6,882,453	760,196	7,642,648	5.6
歯科衛生士	2,666,059	350,438	3,016,497	2,777,157	348,967	3,126,124	3.6
歯科技工士	3,724,985	530,612	4,255,596	3,679,893	546,850	4,226,742	▲0.7
歯科業務補助者	2,034,831	226,874	2,261,705	2,076,854	234,695	2,311,549	2.2
事務職員	2,892,964	447,558	3,340,522	2,898,545	438,573	3,337,119	▲0.1
その他職員	2,427,513	299,301	2,726,814	2,621,456	276,998	2,898,454	6.3

#### ④ 保険薬局

(法人) 報告書 p341

(単位：円、%)

	前々年（度）			前年（度）			金額の 伸び率
	平均給料年 (度)額(①)	賞与(②)	①+②	平均給料年 (度)額(①)	賞与(②)	①+②	
管理薬剤師	6,396,427	852,478	7,248,905	6,449,281	812,507	7,261,788	0.2
薬剤師	4,202,052	588,799	4,790,851	4,251,250	551,747	4,802,997	0.3
事務職員	2,289,980	403,696	2,693,676	2,316,568	403,636	2,720,204	1.0
その他職員	1,659,938	197,630	1,857,567	1,704,095	200,302	1,904,397	2.5

(個人) 報告書 p341

(単位：円、%)

	前々年（度）			前年（度）			金額の 伸び率
	平均給料年 (度)額(①)	賞与(②)	①+②	平均給料年 (度)額(①)	賞与(②)	①+②	
管理薬剤師	—	—	—	—	—	—	—
薬剤師	3,616,524	287,780	3,904,304	3,732,826	279,013	4,011,839	2.8
事務職員	2,207,189	302,969	2,510,157	2,258,406	302,495	2,560,901	2.0
その他職員	2,018,530	98,462	2,116,992	2,087,360	95,800	2,183,160	3.1

(注) 各集計結果について、合計数値と内訳数値は、四捨五入の関係で合致しない場合がある。

(4) 資産・負債の状況(1施設当たり資産・負債)

(注) 資本合計＝資産合計－負債合計

報告書 p 355・356

(単位：千円、%)

(全体)	一般病院			一般診療所		
	金 額		金額の 伸び率	金 額		金額の 伸び率
	前々年(度)	前年(度)		前々年(度)	前年(度)	
流動資産	1,808,392	1,705,448	▲5.7	112,183	110,939	▲1.1
固定資産	3,642,862	3,708,700	1.8	84,486	85,720	1.5
繰延資産	63,385	50,483	▲20.4	2,090	2,080	▲0.5
資産合計	5,514,640	5,464,631	▲0.9	198,758	198,740	0.0
流動負債	894,670	927,341	3.7	21,823	20,871	▲4.4
固定負債	2,467,802	2,443,176	▲1.0	40,114	39,101	▲2.5
(うち)長期借入金	1,551,480	1,575,181	1.5	33,455	32,086	▲4.1
負債合計	3,362,472	3,370,517	0.2	61,936	59,971	▲3.2
資本合計	2,152,167	2,094,113	▲2.7	136,822	138,768	1.4
施設数	688		—	1,808		

報告書 p 356

(単位：千円、%)

(全体)	歯科診療所			保険薬局		
	金 額		金額の 伸び率	金 額		金額の 伸び率
	前々年(度)	前年(度)		前々年(度)	前年(度)	
流動資産	41,638	40,937	▲1.7	63,586	65,338	2.8
固定資産	36,872	38,303	3.9	22,212	22,855	2.9
繰延資産	1,660	1,542	▲7.1	935	1,023	9.4
資産合計	80,171	80,781	0.8	86,733	89,216	2.9
流動負債	11,423	11,256	▲1.5	45,078	48,423	7.4
固定負債	31,512	30,108	▲4.5	15,237	14,872	▲2.4
(うち)長期借入金	27,833	26,296	▲5.5	12,536	11,966	▲4.5
負債合計	42,934	41,365	▲3.7	60,316	63,295	4.9
資本合計	37,236	39,417	5.9	26,417	25,921	▲1.9
施設数	343			997		

## 第25回医療経済実態調査の概要 (令和7年 11月26日版)

# 年度別の損益率の状況①(病院)

## ■一般病院

		R元年度	R2年度	R3年度	R4年度	R5年度	R6年度	今回調査の 回答施設数
全 体	損益率（平均値）	▲3.1%	▲6.9%	▲5.5%	▲6.7%	▲7.5%	▲7.3%	732
	損益率（中央値）	▲0.5%	▲3.0%	▲2.0%	▲3.8%	▲4.2%	▲3.9%	
	総損益率(平均値)	【0.5%】	【4.2%】	【7.8%】	【5.1%】	【▲2.4%】	【▲3.9%】	
医療法人	損益率（平均値）	1.8%	0.1%	▲0.2%	▲1.3%	▲1.1%	▲1.0%	402
	損益率（中央値）	1.4%	0.1%	0.6%	▲0.8%	▲0.5%	▲0.9%	
	総損益率(平均値)	【1.6%】	【2.6%】	【5.0%】	【4.1%】	【1.3%】	【▲0.1%】	
国立	損益率（平均値）	▲1.7%	▲9.2%	▲8.0%	▲8.7%	▲5.8%	▲5.4%	24
	損益率（中央値）	▲2.0%	▲8.8%	▲9.1%	▲11.1%	▲5.8%	▲5.0%	
	総損益率(平均値)	【▲0.9%】	【7.7%】	【10.3%】	【4.3%】	【▲2.1%】	【▲4.0%】	
公立	損益率（平均値）	▲14.2%	▲21.4%	▲19.6%	▲19.9%	▲17.1%	▲18.5%	130
	損益率（中央値）	▲17.5%	▲24.9%	▲24.0%	▲26.0%	▲25.9%	▲27.9%	
	総損益率(平均値)	【▲1.6%】	【4.8%】	【10.0%】	【5.7%】	【▲5.2%】	【▲7.9%】	
公的	損益率（平均値）	▲0.2%	▲3.0%	▲3.3%	▲5.7%	▲5.5%	▲4.1%	51
	損益率（中央値）	▲1.4%	▲3.6%	▲4.1%	▲6.0%	▲7.9%	▲5.1%	
	総損益率(平均値)	【1.3%】	【6.5%】	【9.9%】	【5.8%】	【▲3.6%】	【▲4.0%】	
国公立を 除く全体	損益率（平均値）	0.8%	▲1.8%	▲1.3%	▲2.7%	▲3.7%	▲2.9%	578
	損益率（中央値）	1.2%	▲0.7%	▲0.1%	▲1.3%	▲2.3%	▲1.4%	
	総損益率(平均値)	【1.3%】	【3.8%】	【7.0%】	【5.0%】	【▲1.2%】	【▲2.2%】	

## ■精神科病院

		R元年度	R2年度	R3年度	R4年度	R5年度	R6年度	今回調査の 回答施設数
全 体	損益率（平均値）	▲2.6%	▲4.5%	▲3.0%	▲4.0%	▲4.6%	▲6.3%	182
	損益率（中央値）	2.0%	0.3%	1.1%	▲0.1%	▲1.9%	▲3.3%	
	総損益率(平均値)	【1.1%】	【1.0%】	【2.3%】	【2.8%】	【1.5%】	【▲1.4%】	
国公立を 除く全体	損益率（平均値）	1.4%	0.0%	1.0%	0.4%	▲0.5%	▲2.0%	172
	損益率（中央値）	2.2%	0.7%	1.3%	0.3%	▲1.4%	▲3.0%	
	総損益率(平均値)	【1.8%】	【1.4%】	【3.2%】	【4.0%】	【2.3%】	【▲0.3%】	

※ 損益率は、（医業・介護収益 - 医業・介護費用）÷（医業・介護収益）。

※ 【】内は総損益率（医業・介護収益＋その他の医業・介護関連収益 - 医業・介護費用<sup>23</sup>- その他の医業・介護関連費用）÷（医業・介護収益）。

※ 医業・介護収益に占める介護収益の割合が2%未満の病院の集計である（特定機能病院等は含まない）。

※ R元年度、R2年度のデータは第23回医療経済実態調査の結果から、R3年度、R4年度のデータは第24回医療経済実態調査の結果から引用。

# 年度別の損益率の状況②(一般診療所)

## ■一般診療所(全体)

		R元年度	R2年度	R3年度	R4年度	R5年度	R6年度
医療法人	損益率(平均値)	6.5%	3.8%	7.1%	8.3%	8.3%	4.8%
	損益率(中央値)	3.2%	0.2%	3.9%	5.8%	5.6%	2.7%
個人	損益率(平均値)	31.8%	28.0%	27.9%	30.2%	32.0%	28.8%
	損益率(中央値)	30.7%	26.1%	27.7%	29.3%	30.1%	27.2%

今回調査の 回答施設数
1,333
844

## ■一般診療所のうち有床診療所(入院診療収益あり)

		R元年度	R2年度	R3年度	R4年度	R5年度	R6年度
医療法人	損益率(平均値)	3.0%	2.7%	6.4%	4.7%	2.5%	1.4%
	損益率(中央値)	1.4%	1.0%	3.1%	4.0%	1.4%	▲0.4%
個人	損益率(平均値)	21.2%	18.9%	22.7%	20.3%	25.1%	23.0%
	損益率(中央値)	22.0%	19.7%	13.0%	15.6%	22.8%	24.1%

今回調査の 回答施設数
95
14

## ■一般診療所のうち無床診療所(入院診療収益なし)

		R元年度	R2年度	R3年度	R4年度	R5年度	R6年度
医療法人	損益率(平均値)	7.1%	4.0%	7.3%	9.2%	9.3%	5.4%
	損益率(中央値)	3.4%	0.0%	4.1%	6.0%	6.1%	3.0%
個人	損益率(平均値)	32.7%	28.8%	28.2%	30.7%	32.3%	29.1%
	損益率(中央値)	31.0%	26.2%	27.9%	29.5%	30.1%	27.2%

今回調査の回 答施設数
1,238
830

※ 損益率は、(医業・介護収益 - 医業・介護費用) ÷ (医業・介護収益)。この「医業・介護収益」は、新型コロナウイルス関係補助金を含まない額。

※ 一般診療所については調査に回答した青色申告者を含む全ての医療機関の集計である。

※ 個人立の一般診療所については、損益差額の計算上、開設者(院長等)の報酬に相当する部分が、費用に計上されていないこと等から、医療法人よりも、「損益率」が数値上高くあらわれている。

※ R元年度、R2年度のデータは第23回医療経済実態調査の結果から、R3年度、R4年度のデータは第24回医療経済実態調査の結果から引用。



# 年度別の損益率の状況③(歯科診療所・保険薬局)

## ■ 歯科診療所

今回調査の  
回答施設数

		R 元年度	R 2 年度	R 3 年度	R 4 年度	R 5 年度	R 6 年度
医療法人	損益率（平均値）	6.6%	6.3%	9.0%	8.4%	5.4%	5.5%
	損益率（中央値）	3.1%	2.8%	5.3%	4.1%	2.4%	3.4%
個人	損益率（平均値）	29.7%	28.1%	24.9%	24.6%	27.6%	27.6%
	損益率（中央値）	29.9%	28.0%	24.6%	24.1%	27.1%	26.4%

134

396

## ■ 保険薬局

今回調査の  
回答施設数

		R 元年度	R 2 年度	R 3 年度	R 4 年度	R 5 年度	R 6 年度
法人	損益率（平均値）	6.6%	6.4%	5.7%	5.4%	5.1%	4.9%
	損益率（中央値）	4.7%	4.0%	4.6%	4.2%	5.0%	4.6%
個人	損益率（平均値）	11.4%	9.9%	10.4%	11.2%	11.7%	11.2%
	損益率（中央値）	12.4%	12.1%	10.4%	10.9%	11.2%	10.8%

1,018

39

※ 歯科診療所の損益率は、(医業・介護収益 - 医業・介護費用) ÷ 医業・介護収益。この「医業・介護収益」は、新型コロナウイルス関係補助金を含まない額。

※ 保険薬局の損益率は、(収益 + 介護収益 - 費用) ÷ (収益 + 介護収益)。この「収益」は新型コロナウイルス関係補助金を含まない額。

※ 歯科診療所については調査に回答した青色申告者を含む全ての医療機関の集計である。

※ 個人立の歯科診療所・保険薬局については、損益差額の計算上、開設者(院長等)の報酬に相当する部分が、費用に計上されていないこと等から、医療法人(または法人)よりも、「損益率」が数値上高くあらわれている。

※ R元年度、R2年度のデータは第23回医療経済実態調査の結果から、R3年度、R4年度のデータは第24回医療経済実態調査の結果から引用。

# 年度の損益率の状況(保険薬局①・機能別)

## ■保険薬局(全体)

	R3年度	R4年度	R5年度	R6年度	今回調査の 回答施設数
全 体	5.8%	5.4%	5.2%	5.0%	1,057
地域連携薬局	5.3%	5.1%	5.1%	4.8%	185
健康サポート薬局	5.6%	5.5%	6.3%	6.1%	103

※ 損益率 = (収益 + 介護収益 - 費用) ÷ (収益 + 介護収益)。この「収益」は、新型コロナウイルス関係補助金を含まない額。

※ R3年度、R4年度のデータは第24回医療経済実態調査の結果から引用。

# 年度の損益率の状況(保険薬局②・店舗数別)

## ■保険薬局(法人)

	R3年度	R4年度	R5年度	R6年度	今回調査の 回答施設数
全 体	5.7%	5.4%	5.1%	4.9%	1,018
1店舗	2.3%	1.3%	5.1%	5.2%	59
2～5店舗	2.5%	2.7%	4.0%	3.2%	317
6～19店舗	7.1%	6.5%	8.1%	7.6%	151
20～49店舗	7.0%	7.3%	9.8%	10.2%	77
50～99店舗	7.7%	7.1%	4.7%	5.1%	53
100～199店舗	6.5%	5.8%	5.1%	4.9%	38
200～299店舗	6.8%	6.2%	▲3.2%	▲1.2%	8
300店舗以上	6.3%	5.8%	4.2%	4.1%	315

※ 損益率 = (収益 + 介護収益 - 費用) ÷ (収益 + 介護収益)。この「収益」は、新型コロナウイルス関係補助金を含まない額。

※ 店舗数については、自施設を含む店舗数である。

年度の損益率の状況(保険薬局③:調剤基本料別)

■ 保険薬局(法人)

■ 保険薬局(個人)

	R3年度	R4年度	R5年度	R6年度	今回調査の 回答施設数
全 体	5.7%	5.4%	5.1%	4.9%	1,018
調剤基本料1	5.7%	5.7%	6.0%	5.5%	604
調剤基本料2	3.5%	3.4%	7.0%	6.6%	42
調剤基本料3イ	6.3%	4.9%	4.5%	5.0%	49
調剤基本料3ロ	6.4%	6.0%	4.6%	3.6%	101
調剤基本料3ハ	6.7%	5.0%	3.7%	3.9%	222
特別調剤基本料	2.0%	3.0%	—	—	—
特別調剤基本料A	—	—	0.6%	▲1.3%	59
特別調剤基本料B	—	—	—	—	—

	R3年度	R4年度	R5年度	R6年度	今回調査の 回答施設数
全 体	10.4%	11.2%	11.7%	11.2%	39
調剤基本料1	10.4%	11.2%	11.2%	10.8%	38
調剤基本料2	—	—	*	*	*
調剤基本料3イ	—	—	—	—	—
調剤基本料3ロ	—	—	—	—	—
調剤基本料3ハ	—	—	—	—	—
特別調剤基本料	—	—	—	—	—
特別調剤基本料A	—	—	*	*	*
特別調剤基本料B	—	—	—	—	—

※ 損益率 = (収益 + 介護収益 - 費用) ÷ (収益 + 介護収益)、この「収益」は、新型コロナウイルス関係補助金を含まない額。

※ 施設数が1または2の場合、当該集計区分の数値を「\*」で秘匿した。

調剤基本料1	...	調剤基本料2、調剤基本料3及び特別調剤基本料以外
調剤基本料2	...	以下のいずれかに該当する場合
	①	処方箋受付回数が月4,000回超 かつ 上位3の医療機関の処方箋集中度の合計70%超
	②	処方箋受付回数が月2,000回超～4,000回 かつ 処方箋集中度85%超
	③	処方箋受付回数が月1,800回超～2,000回 かつ 処方箋集中度95%超
	④	特定の医療機関からの処方箋受付枚数が4,000回超
調剤基本料3イ	...	以下のいずれかに該当する場合
	①	同一グループで処方箋受付回数が月3万5千回超～4万回 かつ 処方箋集中度95%超又は医療機関と不動産賃貸借取引有り
	②	同一グループで処方箋受付回数が月4万回超～40万回 かつ 処方箋集中度85%超又は医療機関と不動産賃貸借取引有り
調剤基本料3ロ	...	同一グループで処方箋受付回数が月40万回超 かつ 処方箋集中度85%超又は医療機関と不動産賃貸借取引有り
調剤基本料3ハ	...	同一グループで処方箋受付回数が月40万回超 かつ 処方箋集中度85%以下
特別調剤基本料	...	医療機関と不動産取引等その他の特別な関係有り かつ 当該医療機関に係る処方箋集中度70%超
特別調剤基本料A	...	医療機関と不動産取引等その他の特別な関係有り かつ 当該医療機関に係る処方箋集中度50%超
特別調剤基本料B	...	基本料の届け出がない薬局

# 年度の損益率の状況(保険薬局④:立地別)

## ■保険薬局(法人)

	R3年度	R4年度	R5年度	R6年度	今回調査の 回答施設数
全 体	5.7%	5.4%	5.1%	4.9%	1,018
診療所前	5.9%	5.8%	6.4%	6.0%	562
中小病院 (500床未満)前	5.2%	5.0%	5.3%	4.7%	144
大病院 (500床以上)前	6.1%	5.5%	2.5%	2.0%	33
中小病院(500 床未満)敷地内	2.5%	3.3%	2.8%	3.4%	5
大病院(500床 以上)敷地内			—	—	—
診療所敷地内	8.2%	6.3%	12.8%	11.2%	6
同一建物に単一 の保険医療機関 が所在	7.7%	7.7%	6.3%	5.4%	27
医療モール内	7.5%	8.4%	7.1%	7.4%	46
上記以外	6.1%	4.9%	2.8%	3.0%	195

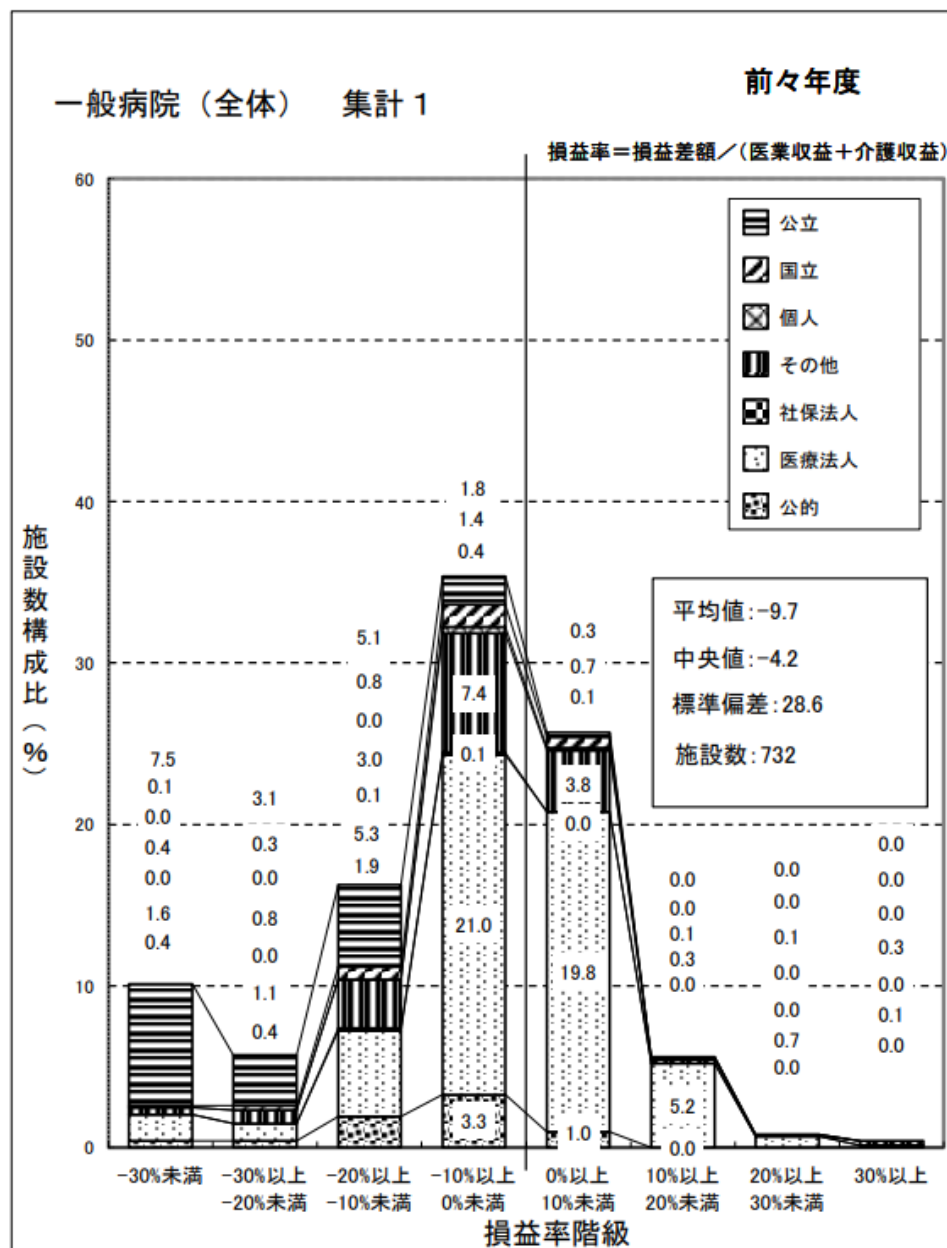
## ■保険薬局(個人)

	R3年度	R4年度	R5年度	R6年度	今回調査の 回答施設数
全 体	10.4%	11.2%	11.7%	11.2%	39
診療所前	10.2%	11.4%	11.9%	12.0%	24
中小病院 (500床未満)前	—	—	▲1.4%	▲9.3%	4
大病院 (500床以上)前	—	—	—	—	—
中小病院(500 床未満)敷地内	—	—	—	—	—
大病院(500床 以上)敷地内			—	—	—
診療所敷地内	—	—	—	—	—
同一建物に単一 の保険医療機関 が所在	—	—	*	*	*
医療モール内	—	—	*	*	*
上記以外	11.3%	11.7%	14.3%	14.8%	9

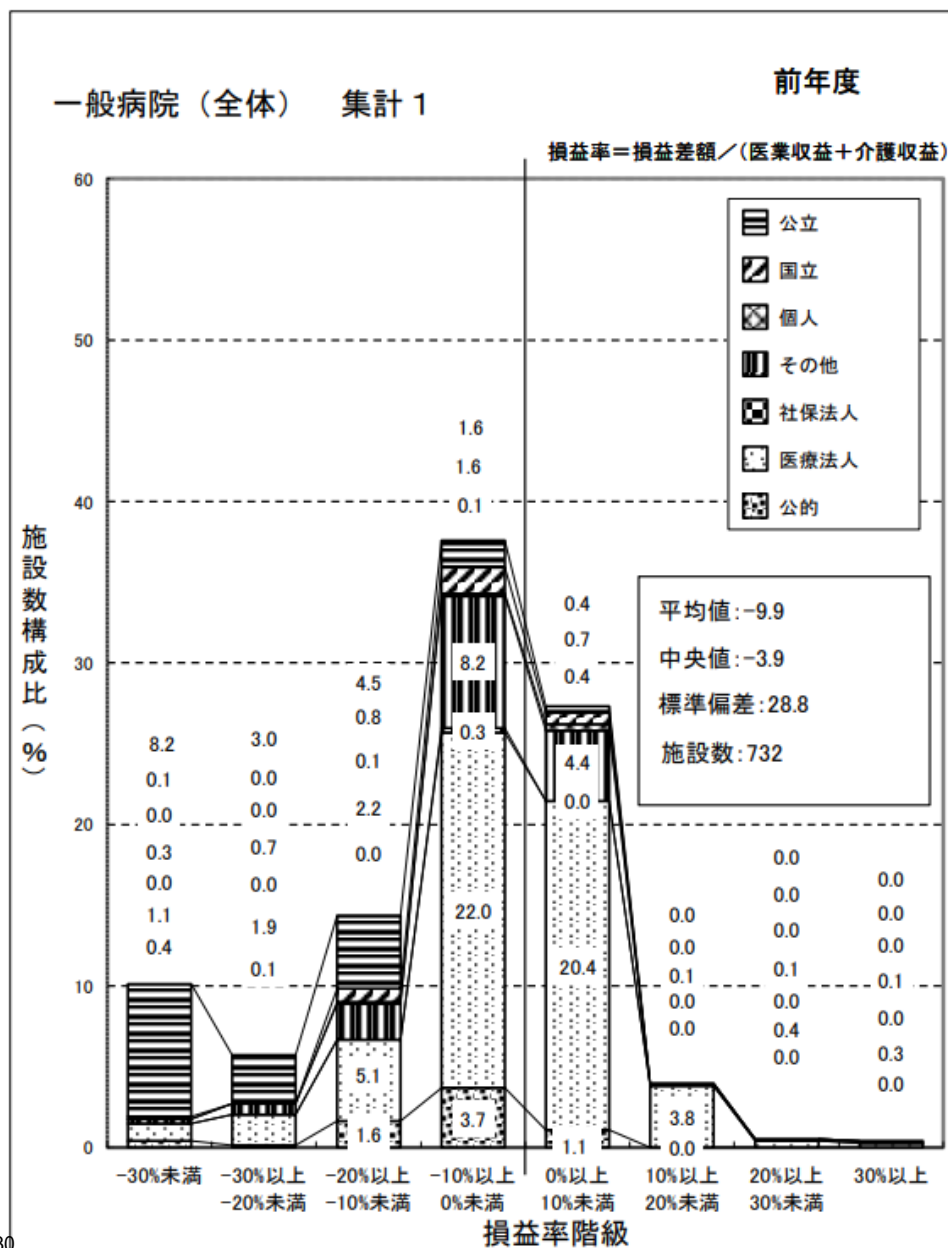
※ 損益率 = (収益 + 介護収益 - 費用) ÷ (収益 + 介護収益)。この「収益」は、新型コロナウイルス関係補助金を含まない額。

※ 施設数が1または2の場合、当該集計区分の数値を「\*」で秘匿した。

# 損益率の分布①(一般病院・全体)



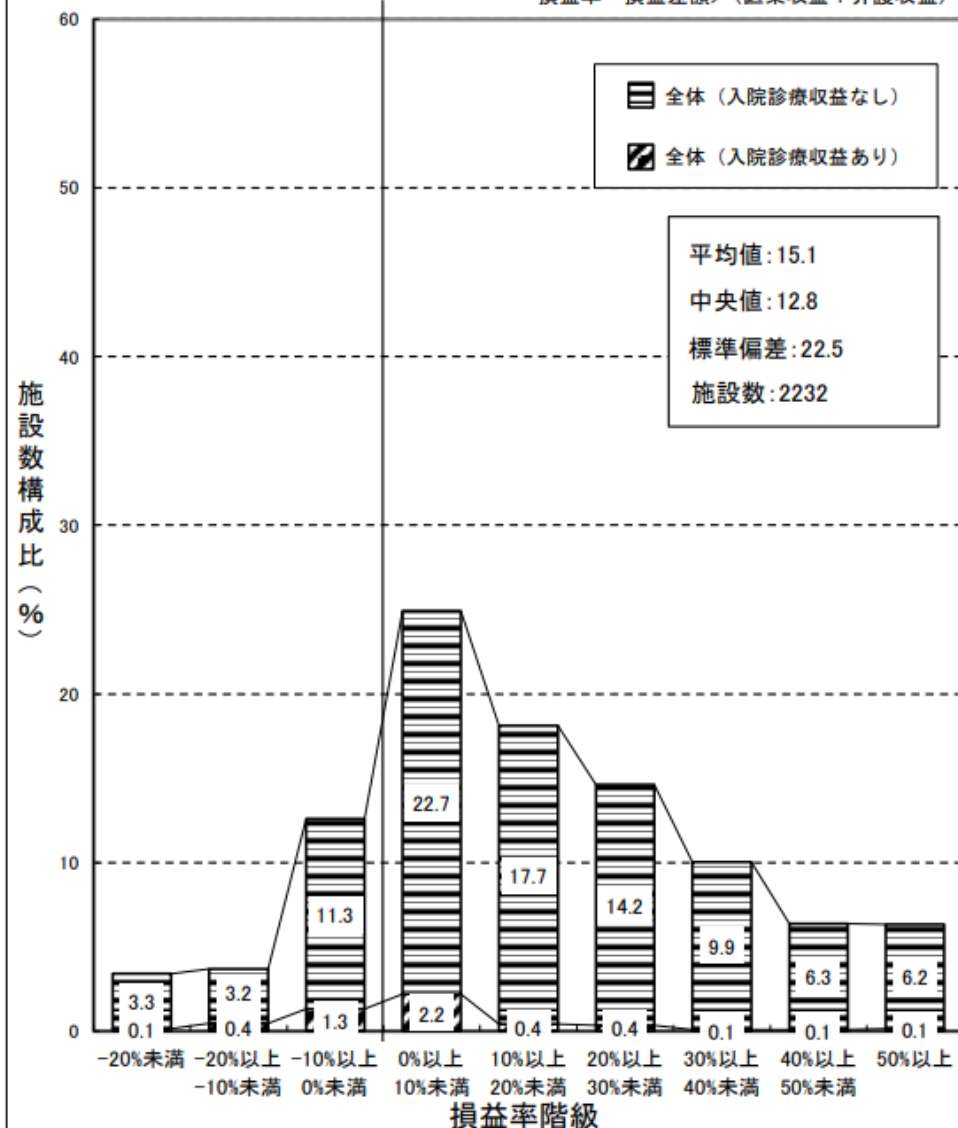
30



## 損益率の分布②(一般診療所・全体)

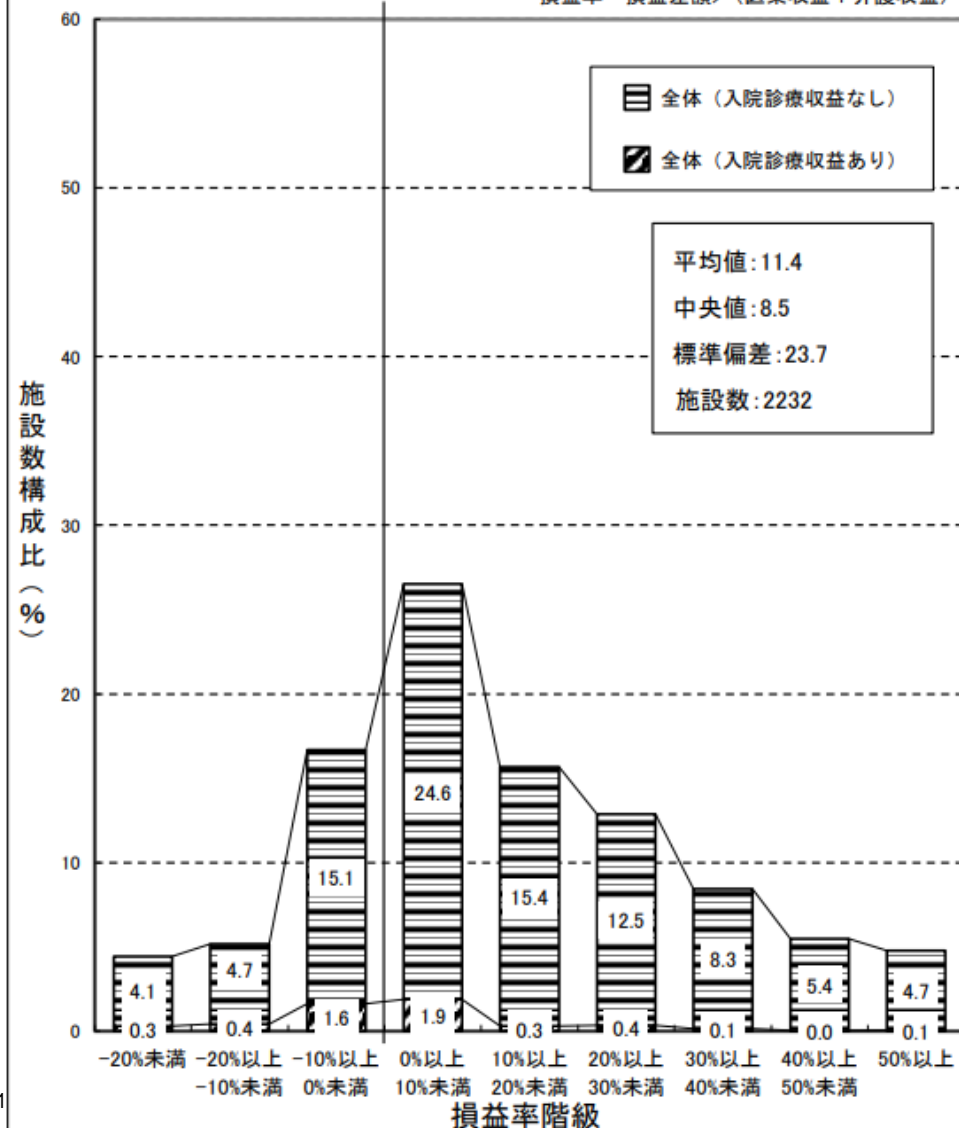
一般診療所（全体（青色申告者を含む）） 集計2 前々年度

損益率＝損益差額／（医業収益＋介護収益）



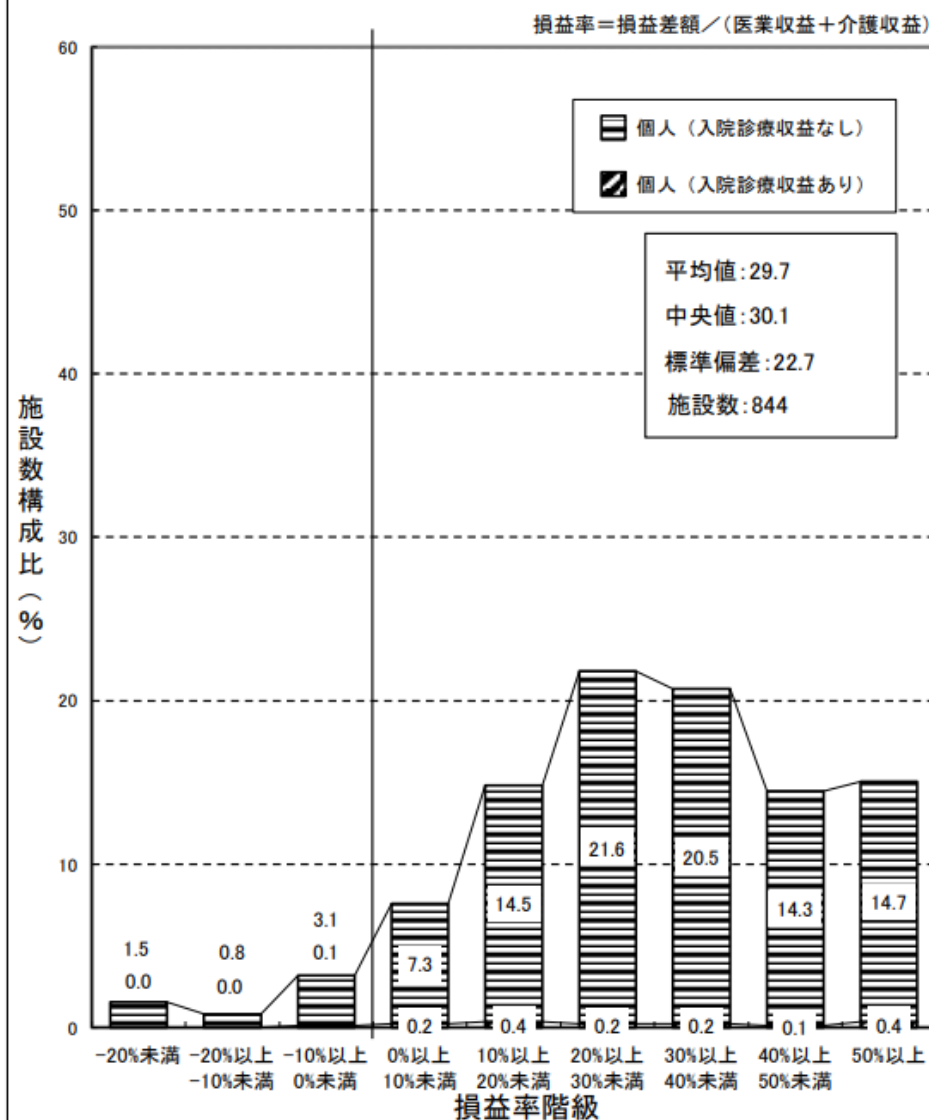
一般診療所（全体（青色申告者を含む）） 集計2 前年度

損益率＝損益差額／（医業収益＋介護収益）

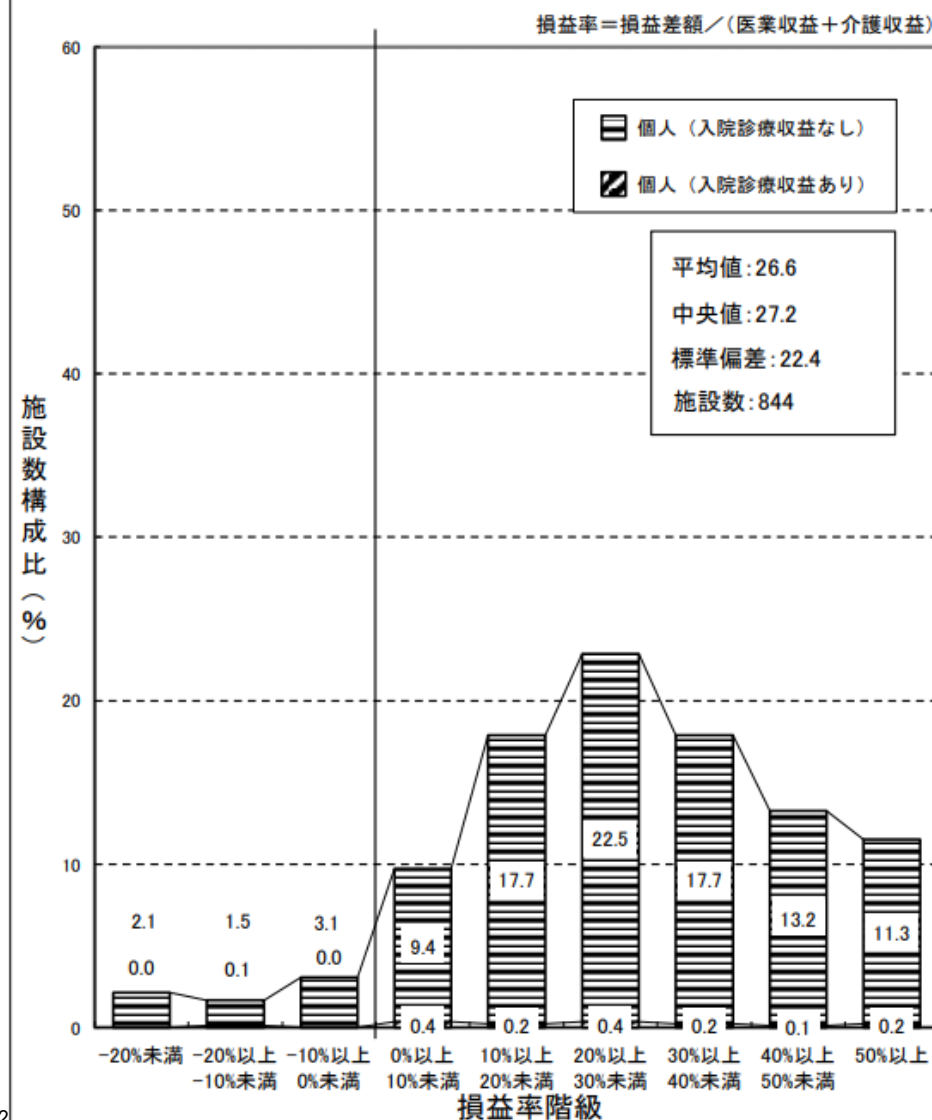


# 損益率の分布③(一般診療所・個人)

一般診療所（個人（青色申告者を含む）） 集計2 前々年度



一般診療所（個人（青色申告者を含む）） 集計2 前年度



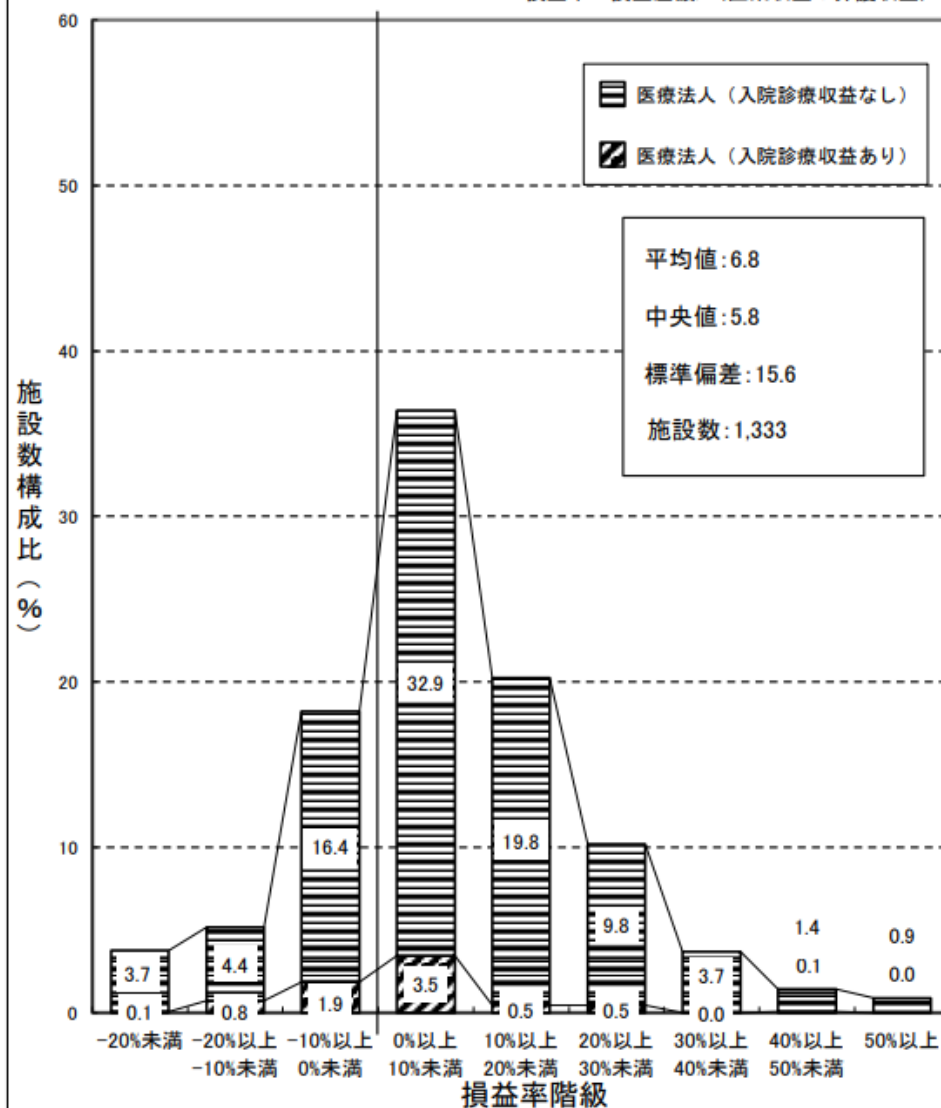


# 損益率の分布④(一般診療所・医療法人)

(再掲) 一般診療所(医療法人) 集計2

前々年度

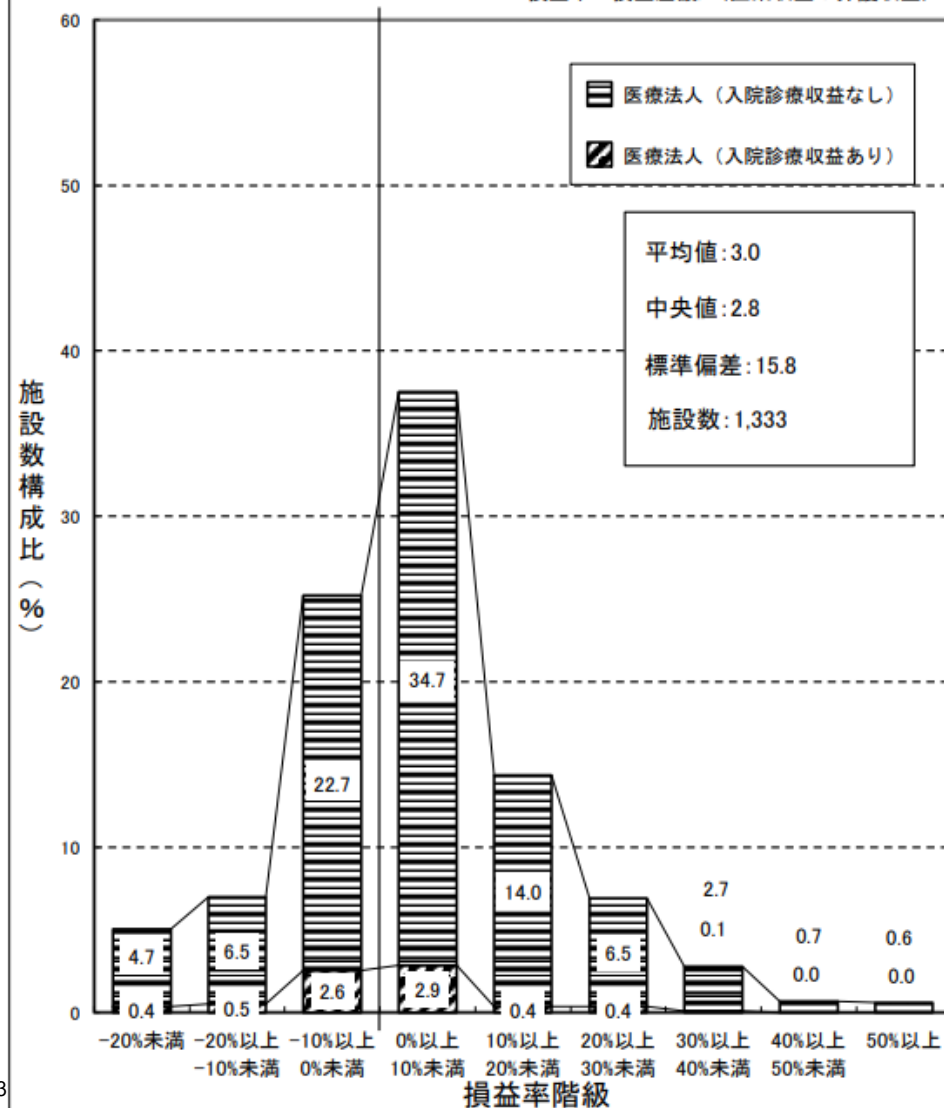
損益率=損益差額/(医業収益+介護収益)



(再掲) 一般診療所(医療法人) 集計2

前年度

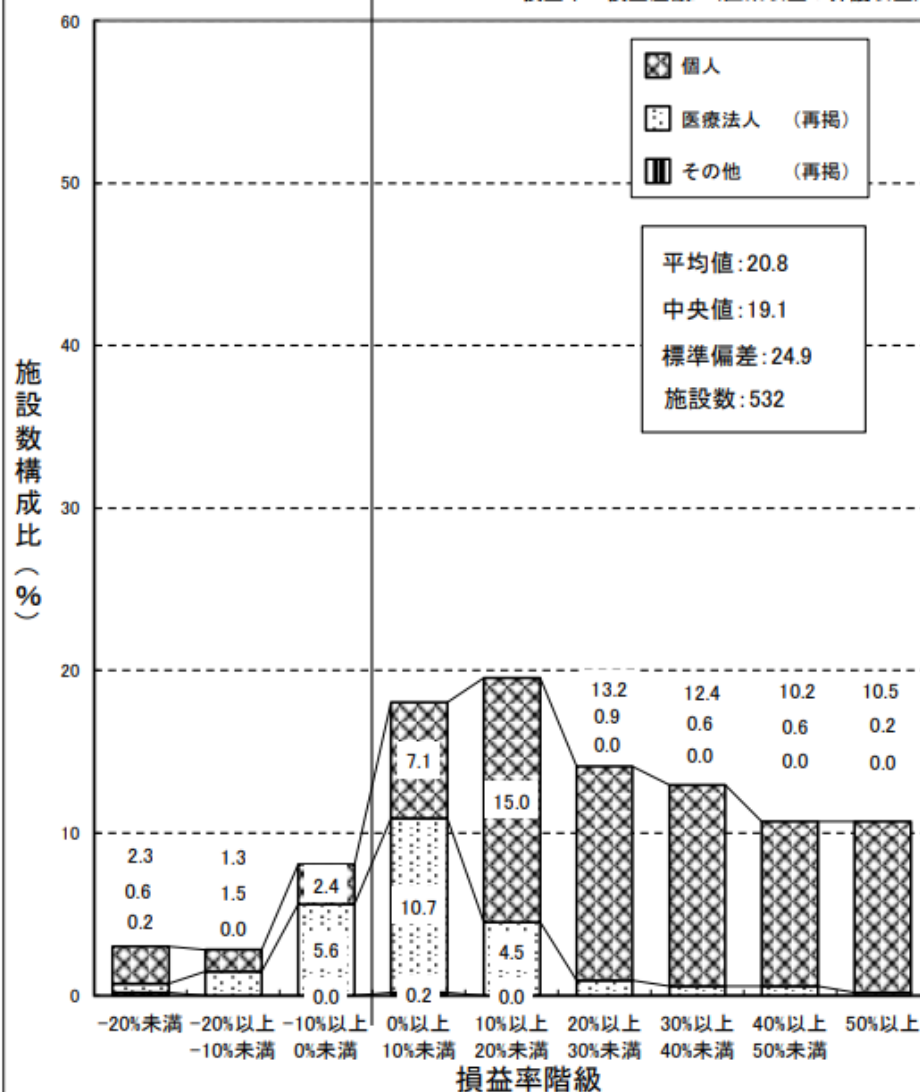
損益率=損益差額/(医業収益+介護収益)



# 損益率の分布⑤(歯科診療所)

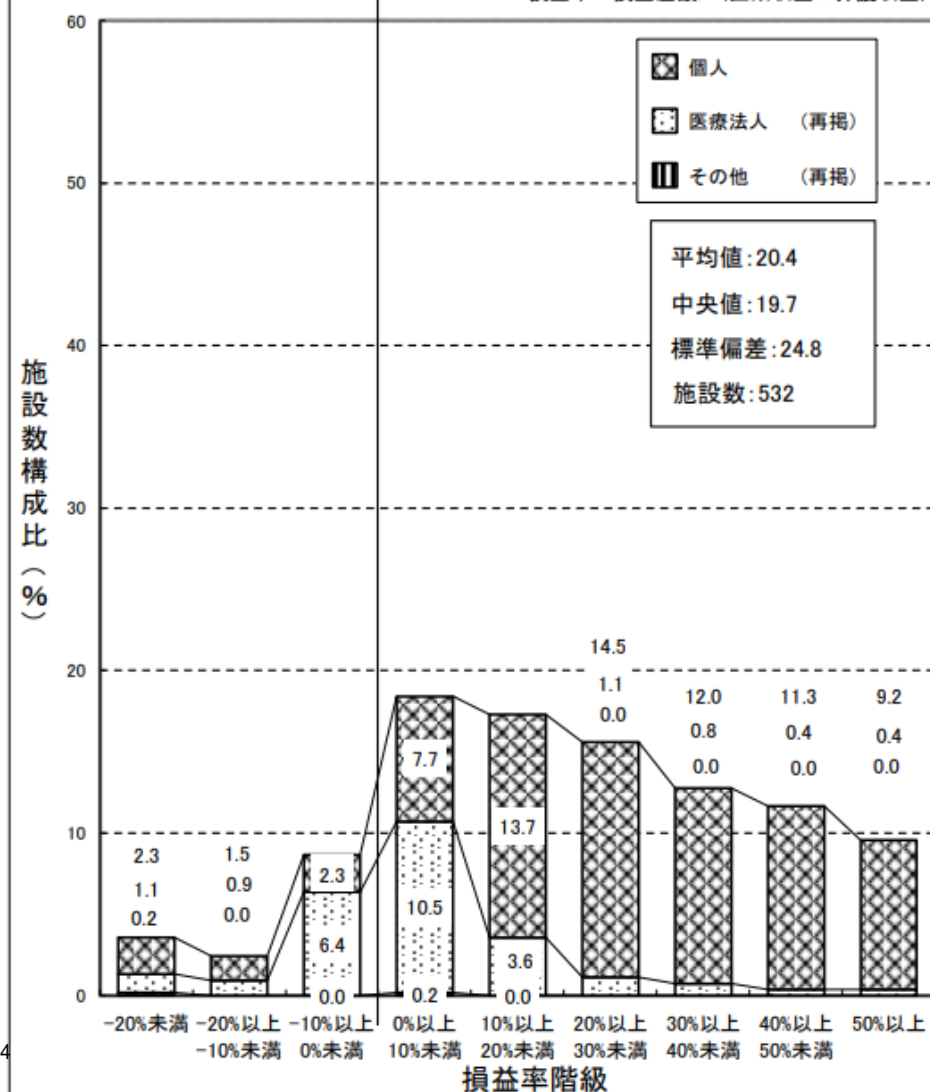
歯科診療所（青色申告者を含む） 集計2 前々年度

損益率＝損益差額／(医業収益＋介護収益)

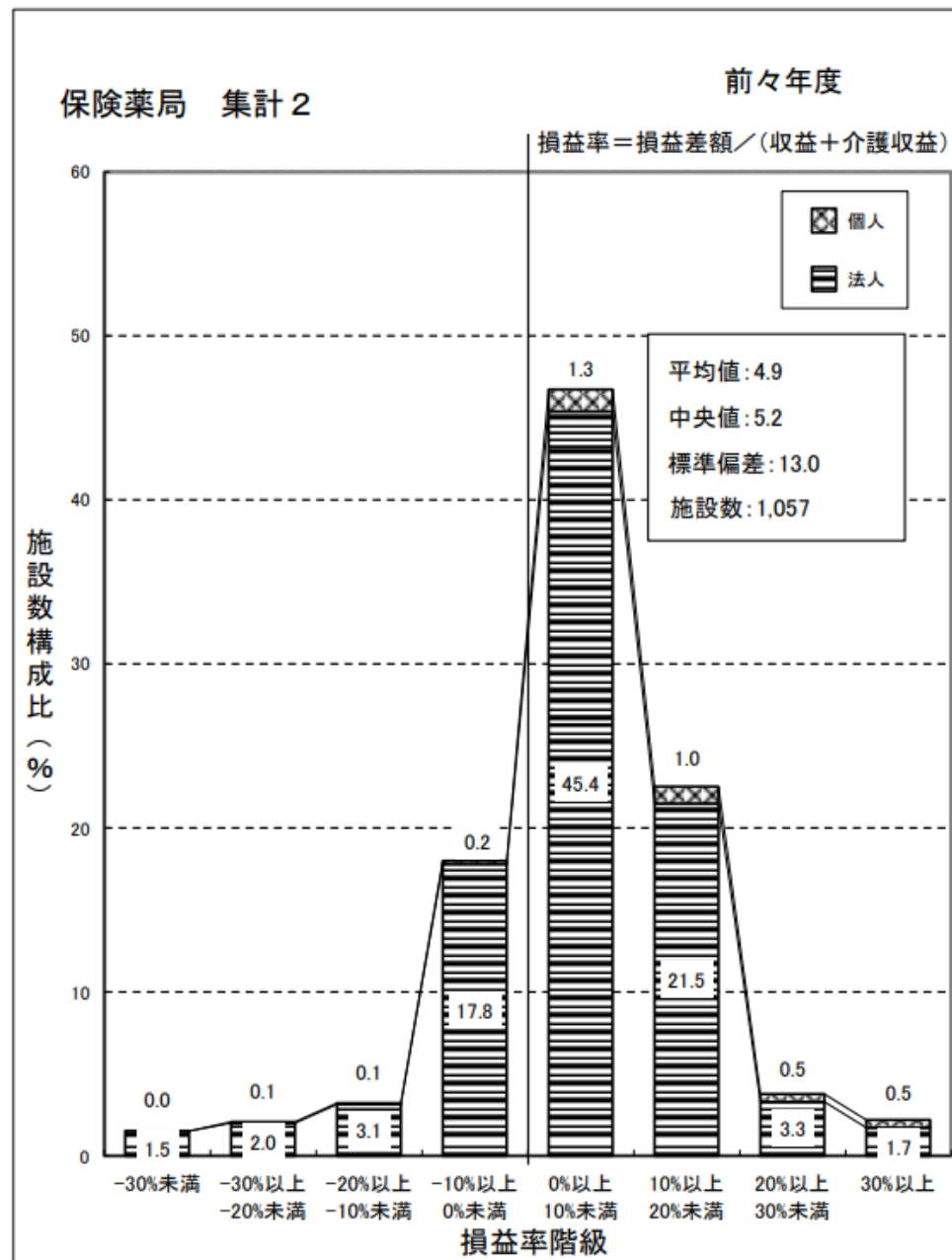


歯科診療所（青色申告者を含む） 集計2 前年度

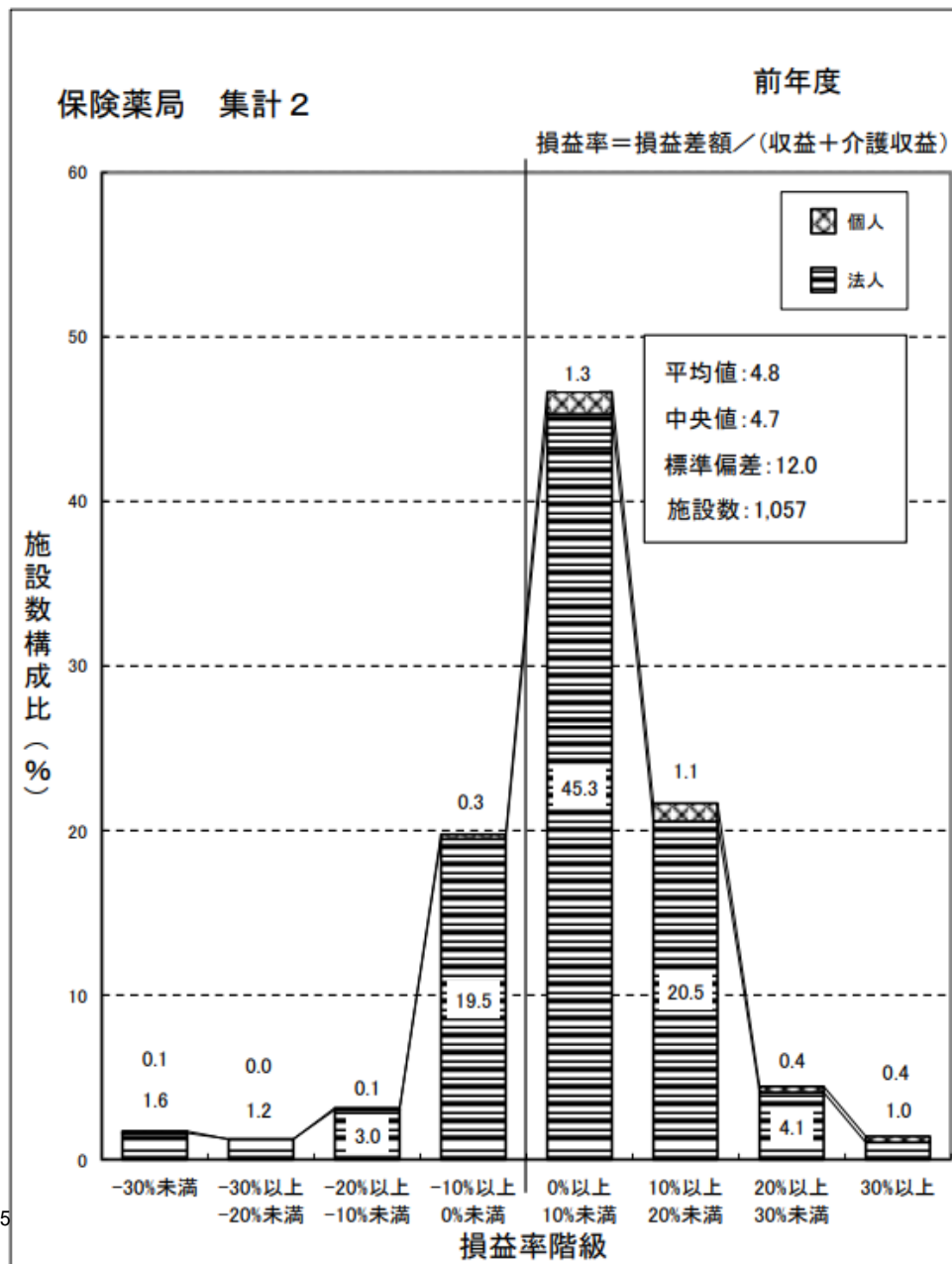
損益率＝損益差額／(医業収益＋介護収益)



# 損益率の分布⑥(保険薬局)



35



13

## 各収益・費用項目の構成比率と伸び率①(病院①)

構成比率、増減率：％		構成比率				増減率	
		R3年度	R4年度	R5年度	R6年度	R3→4年度	R5→6年度
医業収益		99.8	99.8	99.8	99.8	2.1	2.5
	(再掲)入院診療収益	66.7	66.8	66.8	67.6	2.2	3.8
	(再掲)外来診療収益	28.1	28.3	28.5	27.9	2.8	0.2
介護収益		0.2	0.2	0.2	0.2	▲14.6	2.6
医業・介護費用		105.5	106.7	107.5	107.3	3.2	2.3
	給与費	57.0	56.9	56.4	56.2	1.9	2.2
	医薬品費	12.7	13.1	13.9	13.8	5.6	1.3
	給食用材料費	0.7	0.7	0.8	0.8	1.8	6.0
	診療材料費・医療消耗器具備品費	9.6	9.7	9.9	10.1	2.7	4.9
	委託費	7.5	7.5	7.5	7.6	2.7	3.8
	(再掲)給食委託費	1.2	1.2	1.2	1.2	2.2	4.5
	(再掲)人材委託費	1.3	1.3	1.4	1.5	6.4	4.8
	(再掲)紹介手数料	0.1	0.1	0.1	0.1	20.1	2.2
	減価償却費	5.8	5.8	6.3	6.1	2.8	▲0.4
	(再掲)建物減価償却費	1.9	1.9	2.2	2.1	4.0	▲1.3
	(再掲)医療機器減価償却費	2.0	2.0	2.2	2.2	4.5	▲1.2
	設備関係費	4.2	4.2	4.1	4.0	2.7	1.5
	(再掲)設備機器賃借料	1.2	1.1	1.1	1.1	▲0.7	4.3
	(再掲)医療機器賃借料	0.7	0.7	0.7	0.7	0.0	4.4
	経費	5.7	6.3	6.0	6.0	11.9	2.6
	(再掲)水道光熱費	1.8	2.3	2.1	2.1	32.2	5.3
	その他の医業費用	2.4	2.4	2.7	2.7	4.7	2.6

※ 上記の各収益には、新型コロナウイルス関係補助金は含まれていない。

※ 構成比率は、医業・介護収益に占める比率。

※ R3年度、R4年度のデータは、第24回医療経済実態調査の結果から引用

# ■一般病院(医療法人) 各収益・費用項目の構成比率と伸び率②(病院②)

構成比率、増減率：％		構成比率				増減率	
		R3年度	R4年度	R5年度	R6年度	R3→4年度	R5→6年度
医業収益		99.6	99.7	99.8	99.8	1.8	1.9
	(再掲)入院診療収益	67.9	67.6	70.1	70.9	1.3	3.0
	(再掲)外来診療収益	26.4	26.8	25.7	25.1	3.1	▲0.8
介護収益		0.4	0.3	0.2	0.2	▲26.1	2.3
医業・介護費用		100.2	101.3	101.1	101.0	2.8	1.8
	給与費	57.4	57.1	57.4	57.4	1.2	1.9
	医薬品費	9.1	9.4	8.7	8.5	4.8	▲0.5
	給食用材料費	1.0	1.0	1.2	1.3	1.7	5.2
	診療材料費・医療消耗器具備品費	7.7	7.9	8.1	8.4	3.9	5.3
	委託費	6.4	6.6	6.1	6.1	4.7	2.5
	(再掲)給食委託費	1.5	1.5	1.4	1.4	3.6	3.9
	(再掲)人材委託費	0.9	1.0	1.0	1.0	10.3	3.2
	(再掲)紹介手数料	0.2	0.2	0.3	0.3	15.4	0.6
	減価償却費	4.0	4.1	4.6	4.6	2.5	0.8
	(再掲)建物減価償却費	1.1	1.2	1.4	1.3	3.9	▲0.7
	(再掲)医療機器減価償却費	1.0	1.1	1.0	1.0	8.0	2.2
	設備関係費	5.0	5.1	5.0	4.9	1.9	▲0.4
	(再掲)設備機器賃借料	1.2	1.2	1.1	1.1	▲0.8	0.9
	(再掲)医療機器賃借料	0.7	0.7	0.6	0.6	▲0.8	▲2.0
	経費	6.5	7.1	7.3	7.3	10.9	1.3
	(再掲)水道光熱費	1.7	2.1	2.0	2.0	29.1	3.7
	その他の医業費用	3.0	3.1	2.6	2.5	5.0	▲0.2

※ 上記の各収益には、新型コロナウイルス関係補助金は含まれていない。

※ 構成比率は、医業・介護収益に占める比率。

※ R3年度、R4年度のデータは、第24回医療経済実態調査の結果から引用

# ■一般診療所(医療法人)各収益・費用項目の構成比率と伸び率③(一般診療所)

構成比率、増減率：％		構成比率				増減率	
		R3年度	R4年度	R5年度	R6年度	R3→4年度	R5→6年度
医業収益		96.9	97.0	97.8	97.7	4.0	▲2.1
介護収益		3.1	3.0	2.2	2.3	0.2	1.1
医業・介護費用		92.9	91.7	91.7	95.2	2.6	1.7
給与費		49.2	49.0	48.3	50.9	3.4	3.2
医薬品費		11.3	10.8	10.7	11.1	▲0.7	2.5
材料費		4.0	4.0	4.6	4.8	3.3	3.3
給食用材料費		0.2	0.2	0.2	0.2	▲4.4	▲1.3
委託費		4.4	4.5	3.9	3.8	7.2	▲3.8
	(再掲)給食委託費	0.4	0.4	0.3	0.3	3.8	3.0
	(再掲)人材委託費	0.6	0.6	0.7	0.7	9.0	3.4
	(再掲)紹介手数料	0.1	0.1	0.1	0.1	11.7	▲7.4
減価償却費		3.7	3.6	3.7	3.8	0.2	0.0
	(再掲)建物減価償却費	0.7	0.7	0.7	0.7	▲0.5	2.1
	(再掲)医療機器減価償却費	1.4	1.3	1.3	1.3	▲1.7	▲2.3
その他の医業・介護費用		20.0	19.6	20.4	20.6	2.0	▲1.1
	(再掲)設備機器賃借料	1.3	1.3	1.3	1.3	1.0	▲1.5
	(再掲)医療機器賃借料	0.8	0.8	0.9	0.9	▲2.1	▲2.0
	(再掲)水道光熱費	1.2	1.3	1.2	1.2	16.0	▲1.8

※ 上記の各収益には、新型コロナウイルス関係補助金は含まれていない。

※ 構成比率は、医業・介護収益に占める比率。

※ R3年度、R4年度のデータは、第24回医療経済実態調査の結果から引用

# 各収益・費用項目の構成比率と伸び率④(歯科診療所)

## ■ 歯科診療所(医療法人)

構成比率、増減率：％		構成比率				増減率	
		R3年度	R4年度	R5年度	R6年度	R3→4年度	R5→6年度
医業収益		99.5	99.5	96.7	96.8	2.1	2.2
介護収益		0.5	0.5	3.3	3.2	4.5	▲0.8
医業・介護費用		91.0	91.6	94.6	94.5	2.8	2.0
	給与費	47.8	48.0	49.4	49.1	2.7	1.5
	医薬品費	1.0	1.0	0.9	0.9	0.4	▲0.4
	歯科材料費	8.1	8.3	7.0	7.1	4.0	2.9
	委託費	6.1	6.4	9.3	9.4	7.6	3.9
	(再掲)歯科技工委託費	—	—	7.7	7.8	—	3.1
	減価償却費	4.6	4.5	4.7	4.4	1.4	▲3.4
	(再掲)建物減価償却費	0.6	0.5	—	—	▲1.0	—
	(再掲)医療機器減価償却費	2.0	1.9	2.1	2.0	▲0.1	▲5.6
	その他の医業・介護費用	23.4	23.3	23.3	23.5	1.7	3.3
	(再掲)設備機器賃借料	0.5	0.5	0.7	0.7	2.2	1.0
	(再掲)医療機器賃借料	0.3	0.3	0.4	0.4	▲1.3	7.1
	(再掲)水道光熱費	0.9	1.0	1.1	1.0	12.8	▲4.0

※ 上記の各収益には、新型コロナウイルス関係補助金は含まれていない。

※ 構成比率は、医業・介護収益に占める比率。

※ R3年度、R4年度のデータは、第24回医療経済実態調査の結果から引用 <sup>39</sup>

※ 第25回医療経済実態調査から、「歯科技工委託費」の項目が追加されて、「建物減価償却費」の項目が削除された。

## 各収益・費用項目の構成比率と伸び率⑤(保険薬局)

構成比率、増減率：％	構成比率				増減率	
	R3年度	R4年度	R5年度	R6年度	R3→4年度	R5→6年度
収益	99.7	99.7	99.5	99.5	2.4	2.4
介護収益	0.3	0.3	0.5	0.5	9.8	8.9
費用	94.3	94.6	94.9	95.1	2.8	2.7
給与費	13.2	13.2	17.8	18.2	2.6	4.5
医薬品等費	69.0	69.3	63.4	63.2	2.7	2.1
(再掲)調剤用医薬品費	58.9	57.7	55.3	54.1	0.3	0.2
(再掲)一般用医薬品費	0.7	0.8	0.9	0.8	9.5	▲6.4
委託費	0.3	0.3	0.4	0.6	▲5.0	31.4
(再掲)人材委託費	0.2	0.2	0.3	0.4	▲4.6	38.8
(再掲)紹介手数料	0.0	0.0	0.0	0.1	▲3.1	65.2
減価償却費	0.9	0.9	1.1	1.1	▲3.7	▲1.3
(再掲)建物減価償却費	0.2	0.2	0.3	0.3	0.2	▲0.8
(再掲)調剤用機器減価償却費	0.3	0.3	0.3	0.3	▲5.8	▲2.2
その他の経費	10.9	11.1	12.1	12.1	4.3	2.3
(再掲)設備機器賃借料	0.1	0.1	0.2	0.2	▲2.6	1.4
(再掲)調剤用機器賃借料	0.1	0.1	0.1	0.1	▲5.2	0.4
(再掲)水道光熱費	0.2	0.3	0.4	0.4	24.4	4.3

※ 上記の各収益には、新型コロナウイルス関係補助金は含まれていない。

※ 構成比率は、医業・介護収益に占める比率。

※ R3年度、R4年度のデータは、第24回医療経済実態調査の結果から引用



# 職種別給与の平均と中央値、伸び率①

## ■一般病院(全体)

(単位:円、%)

	R5年度		R6年度		平均給料計の 伸び率	中央値の 伸び率
	平均給料計	中央値	平均給料計	中央値		
病院長	26,424,404	23,416,697	25,870,489	23,102,702	▲ 2.1	▲ 1.3
医師	14,810,849	16,963,635	14,845,784	17,004,495	0.2	0.2
歯科医師	12,376,684	12,149,588	12,910,291	12,531,496	4.3	3.1
薬剤師	5,691,737	5,693,002	5,811,246	5,800,004	2.1	1.9
看護職員	5,280,590	5,025,105	5,407,673	5,090,703	2.4	1.3
看護補助職員	3,325,462	3,266,912	3,444,411	3,385,815	3.6	3.6
医療技術員	4,741,929	4,491,429	4,816,071	4,581,962	1.6	2.0
歯科衛生士	4,020,870	4,017,249	4,204,151	4,144,468	4.6	3.2
歯科技工士	5,276,601	5,266,591	5,222,701	4,938,048	▲ 1.0	▲ 6.2
事務職員	4,279,270	4,167,161	4,379,346	4,260,128	2.3	2.2
その他職員	3,839,058	3,593,131	3,875,919	3,702,515	1.0	3.0

回答施設数
622
621
124
618
641
563
628
150
12
639
438

## ■一般病院(医療法人)

(単位:円、%)

	R5年度		R6年度		平均給料計の 伸び率	中央値の 伸び率
	平均給料計	中央値	平均給料計	中央値		
病院長	29,739,818	25,217,268	29,004,897	25,200,000	▲ 2.5	▲ 0.1
医師	15,938,982	17,588,369	15,767,114	17,500,450	▲ 1.1	▲ 0.5
歯科医師	10,734,705	10,736,830	11,396,888	11,740,232	6.2	9.3
薬剤師	5,338,469	5,430,511	5,395,961	5,478,997	1.1	0.9
看護職員	4,658,660	4,652,677	4,766,323	4,730,572	2.3	1.7
看護補助職員	3,236,466	3,231,238	3,328,849	3,291,405	2.9	1.9
医療技術員	4,191,494	4,203,952	4,229,911	4,229,797	0.9	0.6
歯科衛生士	3,395,407	3,537,549	3,529,727	3,700,000	4.0	4.6
歯科技工士	—	—	—	—	—	—
事務職員	3,856,006	3,876,665	3,921,275	3,914,899	1.7	1.0
その他職員	3,374,660	3,291,694	3,407,858	<sup>41</sup> 3,353,253	1.0	1.9

回答施設数
338
332
35
329
346
322
334
51
0
345
238

※ 中央値については保険局医療課において集計。

# 職種別給与の平均と中央値、伸び率②

## ■一般診療所(医療法人)

(単位:円、%)

	R5年度		R6年度		平均給料計の 伸び率	中央値の 伸び率
	平均給料計	中央値	平均給料計	中央値		
院長	27,813,768	22,300,000	28,978,974	22,800,000	4.2	2.2
医師	10,372,418	10,303,643	10,989,889	11,650,276	6.0	13.1
薬剤師	6,435,106	5,100,000	6,610,790	4,978,398	2.7	▲ 2.4
看護職員	4,083,809	3,930,672	4,131,716	3,957,711	1.2	0.7
看護補助職員	2,859,104	2,910,763	2,916,984	2,935,585	2.0	0.9
医療技術員	4,188,353	4,177,505	4,273,294	4,163,013	2.0	▲ 0.3
事務職員	3,332,597	3,212,774	3,388,640	3,264,400	1.7	1.6
その他職員	2,770,754	2,535,760	2,830,601	2,638,416	2.2	4.0

回答施設数
1057
347
31
954
194
304
943
210

## ■歯科診療所(医療法人)

(単位:円、%)

	R5年度		R6年度		平均給料計の 伸び率	中央値の 伸び率
	平均給料計	中央値	平均給料計	中央値		
院長	14,783,862	12,000,000	14,584,730	12,000,000	▲ 1.3	0.0
歯科医師	6,806,674	6,294,959	6,461,036	5,957,424	▲ 5.1	▲ 5.4
歯科衛生士	3,285,184	3,418,785	3,380,572	3,457,770	2.9	1.1
歯科技工士	4,584,799	4,969,100	4,777,556	5,030,000	4.2	1.2
歯科業務補助者	2,583,476	2,922,082	2,670,801	2,963,000	3.4	1.4
事務職員	3,234,936	2,842,597	3,279,550	2,865,038	1.4	0.8
その他職員	2,185,323	2,628,528	2,051,611	2,576,207	▲ 6.1	▲ 2.0

回答施設数
106
48
98
17
65
37
13

## ■保険薬局(法人)

(単位:円、%)

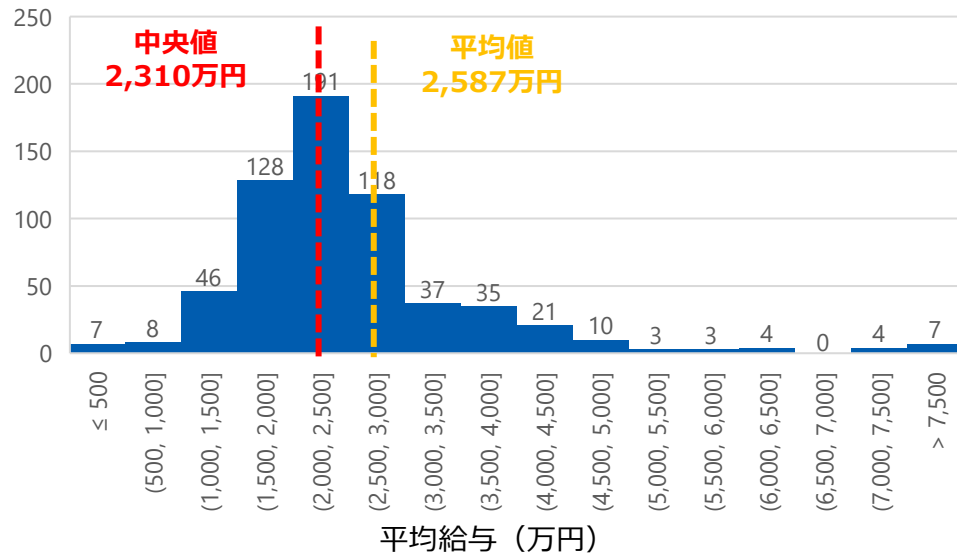
	R5年度		R6年度		平均給料計の 伸び率	中央値の 伸び率
	平均給料計	中央値	平均給料計	中央値		
管理薬剤師	7,248,905	6,680,952	7,261,788	6,680,625	0.2	0.0
薬剤師	4,790,851	4,867,849	4,802,997	4,926,026	0.3	1.2
事務職員	2,693,676	2,790,819	2,720,204	2,872,021	1.0	2.9
その他職員	1,857,567	1,930,911	1,904,397	1,956,495 <sup>42</sup>	2.5	1.3

回答施設数
854
666
796
97

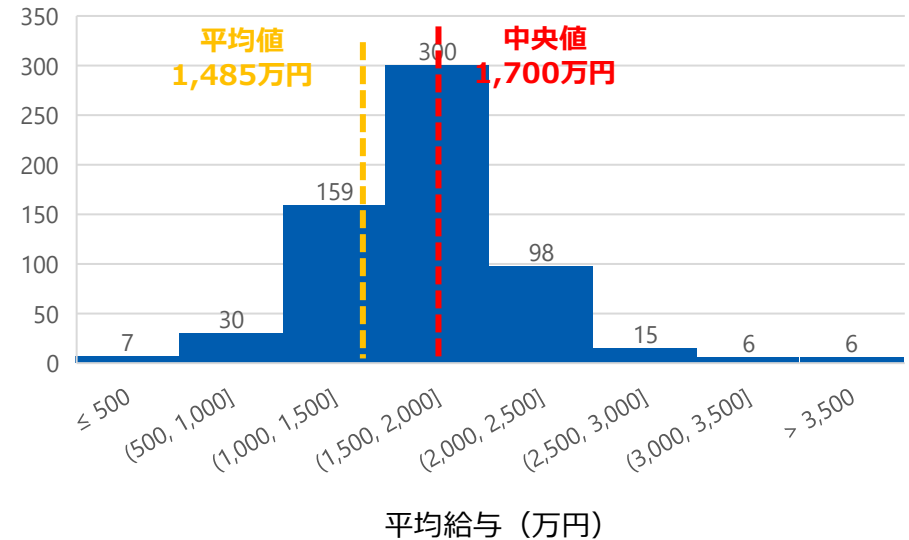
※ 中央値については保険局医療課において集計。

# 病院長（院長）・医師の平均給与について(令和6年度)

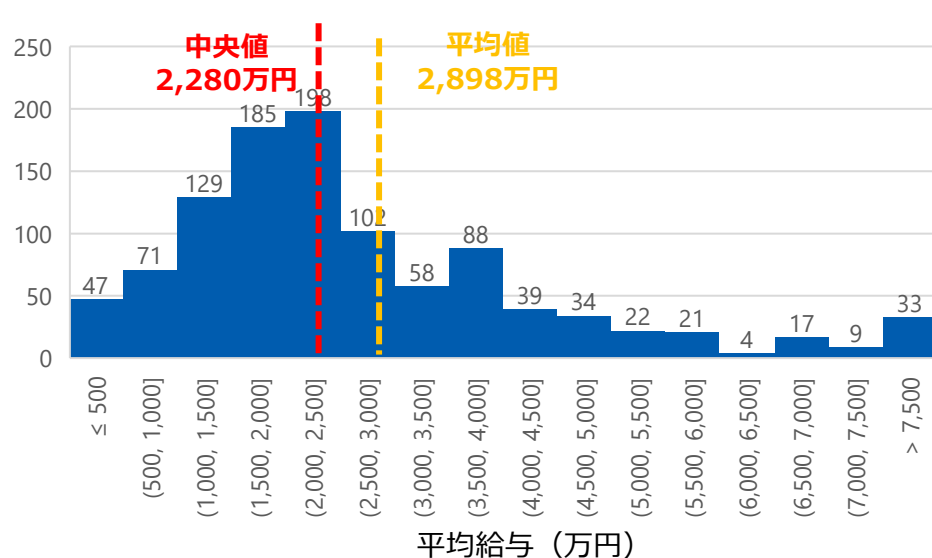
【一般病院（全体）の病院長の平均給与の分布】



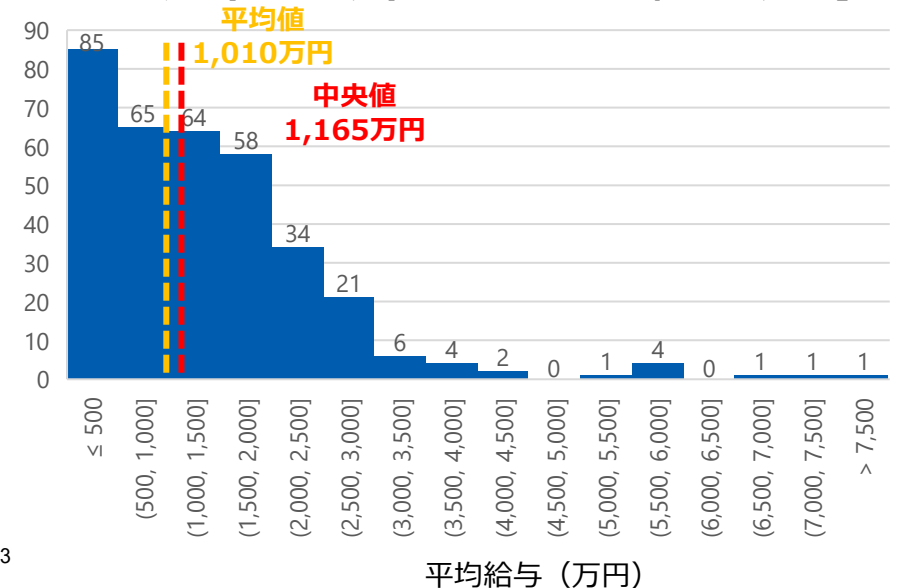
【一般病院（全体）の医師の平均給与の分布】



【一般診療所（医療法人）の院長の平均給与の分布】



【一般診療所（医療法人）の医師の平均給与の分布】



# 年度別の資産・負債の状況①

## ■一般病院(全体)

金額(千円)、増減率(%)	金額(千円)						増減率(%)		
	R元年度	R2年度	R3年度	R4年度	R5年度	R6年度	R元→2年度	R3→4年度	R5→6年度
流動資産	1,285,069	1,513,065	1,703,514	1,778,404	1,808,392	1,705,448	17.7	4.4	▲5.7
固定資産	3,013,382	3,032,666	3,093,195	3,134,728	3,642,862	3,708,700	0.6	1.3	1.8
繰延資産	33,317	32,840	22,441	23,882	63,385	50,483	▲1.4	6.4	▲20.4
資産合計	4,331,769	4,578,570	4,819,150	4,937,014	5,514,640	5,464,631	5.7	2.4	▲0.9
流動負債	825,049	860,752	841,669	832,276	894,670	927,341	4.3	▲1.1	3.7
固定負債	2,031,728	2,106,691	2,179,129	2,167,468	2,467,802	2,443,176	3.7	▲0.5	▲1.0
(うち)長期借入金	1,299,655	1,345,752	1,294,649	1,255,522	1,551,480	1,575,181	3.5	▲3.0	1.5
負債合計	2,856,777	2,967,443	3,020,798	2,999,743	3,362,472	3,370,517	3.9	▲0.7	0.2
資本合計	1,474,992	1,611,127	1,798,352	1,937,271	2,152,167	2,094,113	9.2	7.7	▲2.7
施設数	726		664		688		726	664	688

## ■一般診療所(全体)

金額(千円)、増減率(%)	金額(千円)						増減率(%)		
	R元年度	R2年度	R3年度	R4年度	R5年度	R6年度	R元→2年度	R3→4年度	R5→6年度
流動資産	91,965	97,739	103,226	109,455	112,183	110,939	6.3	6.0	▲1.1
固定資産	78,902	78,636	84,855	86,473	84,486	85,720	▲0.3	1.9	1.5
繰延資産	711	761	1,765	2,092	2,090	2,080	7.0	18.5	▲0.5
資産合計	171,577	177,137	189,847	198,020	198,758	198,740	3.2	4.3	0.0
流動負債	17,634	17,418	25,167	25,798	21,823	20,871	▲1.2	2.5	▲4.4
固定負債	30,279	35,405	41,301	39,102	40,114	39,101	16.9	▲5.3	▲2.5
(うち)長期借入金	24,053	27,974	35,090	32,412	33,455	32,086	16.3	▲7.6	▲4.1
負債合計	47,913	52,822	66,468	64,899	61,936	59,971	10.2	▲2.4	▲3.2
資本合計	123,665	124,314	123,379	133,121	136,822	138,768	0.5	7.9	1.4
施設数	1,162		1,856		1,808		1,162	1,856	1,808

# 年度別の資産・負債の状況②

## ■ 歯科診療所(全体)

金額(千円)、増減率(%)	金額(千円)						増減率(%)		
	R元年度	R2年度	R3年度	R4年度	R5年度	R6年度	R元→2年度	R3→4年度	R5→6年度
流動資産	31,702	41,568	40,669	40,176	41,638	40,937	31.1	▲1.2	▲1.7
固定資産	34,475	33,986	32,843	33,225	36,872	38,303	▲1.4	1.2	3.9
繰延資産	822	786	1,017	913	1,660	1,542	▲4.4	▲10.2	▲7.1
資産合計	66,999	76,340	74,529	74,313	80,171	80,781	13.9	▲0.3	0.8
流動負債	9,227	9,669	9,637	9,380	11,423	11,256	4.8	▲2.7	▲1.5
固定負債	19,630	27,353	26,857	26,348	31,512	30,108	39.3	▲1.9	▲4.5
(うち)長期借入金	16,354	23,651	23,975	23,411	27,833	26,296	44.6	▲2.4	▲5.5
負債合計	28,857	37,022	36,494	35,728	42,934	41,365	28.3	▲2.1	▲3.7
資本合計	38,142	39,318	38,036	38,586	37,236	39,417	3.1	1.4	5.9
施設数	276		415		343		276	415	343

## ■ 保険薬局(全体)

金額(千円)、増減率(%)	金額(千円)						増減率(%)		
	R元年度	R2年度	R3年度	R4年度	R5年度	R6年度	R元→2年度	R3→4年度	R5→6年度
流動資産	60,200	60,434	93,974	99,279	63,586	65,338	0.4	5.6	2.8
固定資産	27,200	26,735	48,511	48,177	22,212	22,855	▲1.7	▲0.7	2.9
繰延資産	861	367	4,830	5,450	935	1,023	▲57.4	12.8	9.4
資産合計	88,260	87,536	147,315	152,905	86,733	89,216	▲0.8	3.8	2.9
流動負債	33,212	33,824	67,161	70,303	45,078	48,423	1.8	4.7	7.4
固定負債	14,289	15,646	18,420	18,216	15,237	14,872	9.5	▲1.1	▲2.4
(うち)長期借入金	10,881	12,161	12,837	12,271	12,536	11,966	11.8	▲4.4	▲4.5
負債合計	47,501	49,470	85,581	88,520	60,316	63,295	4.1	3.4	4.9
資本合計	40,759	38,066	61,734	64,386	26,417	25,921	▲6.6	4.3	▲1.9
施設数	814		1,064		997		814	1,064	997



## 第25回医療経済実態調査の分析

## 前提 | 各切り口の定義

- 「第25回医療経済実態調査（医療機関等調査）報告」の調査票データを特別集計し、分析を実施。
- 以降のページで実施している病院の分析における「病院類型」「機能分類」の定義は以下の通り

### ■病院類型

- 一般病院：全病床に占める一般病床の割合が50%を超える病院
- 療養型病院：全病床に占める療養病床の割合が50%を超える病院
- 精神科病院：全病床に占める精神病床の割合が80%以上の病院

※定義に使用したデータの出典

病床数情報：調査票データ内の各病院の病床数データ  
をもとに判定

### ■機能分類（入院料か加算等の届出状況をもとに設定）

	※分類E以下は分類A～Dに該当しない医療機関とする
機能大分類	機能中分類
特定機能	分類A：特定機能病院
こども	分類B：こども病院 ※日本小児総合医療施設協議会の会員施設で想定
高度急性期	分類C：急性期充実体制加算または総合入院体制加算を届出
	分類D：高度急性期系（救命救急、ICU、HCU、SCUのいずれか）を届出 ※PICU、MFICU、NICU、GCUは別途こども病院の分類を設けるため除外
急性期A	分類E：急性期一般1を届出する病床が50%を超える
急性期B	分類F：急性期一般2または3を届出する病床が50%を超える
	分類G：急性期一般4～6を届出する病床が50%を超える
回復期	分類H：地域一般1～3を届出する病床が50%を超える
	分類I：地域包括ケア入院料を届出する病床が50%を超える
慢性期	分類J：回復期リハビリテーション入院料を届出する病床が50%を超える
	分類K：療養病床入院料を届出する病床が50%を超える

※上記のいずれにも該当しない場合は「分類L：いずれにも該当しない病院（その他）」とする

※機能分類は「入院料や加算の厚生局への届出状況（令和6年10月1日時点）」を使用し、両年度ともに令和6年10月1日時点の情報で分類したものを使用。

# 2023年度・2024年度病院類型別の経営状況

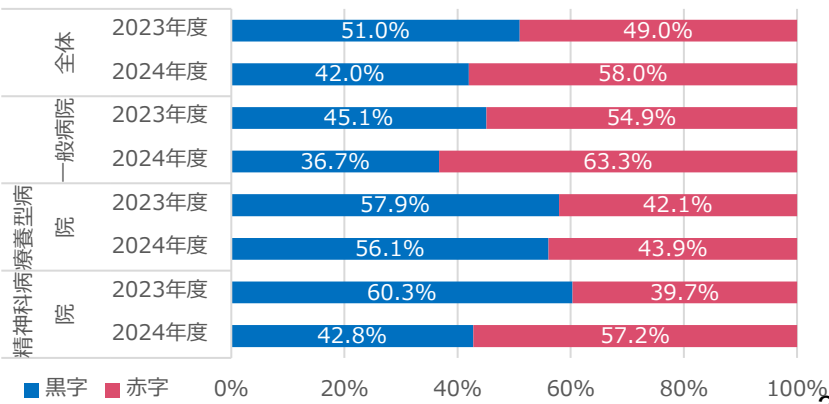
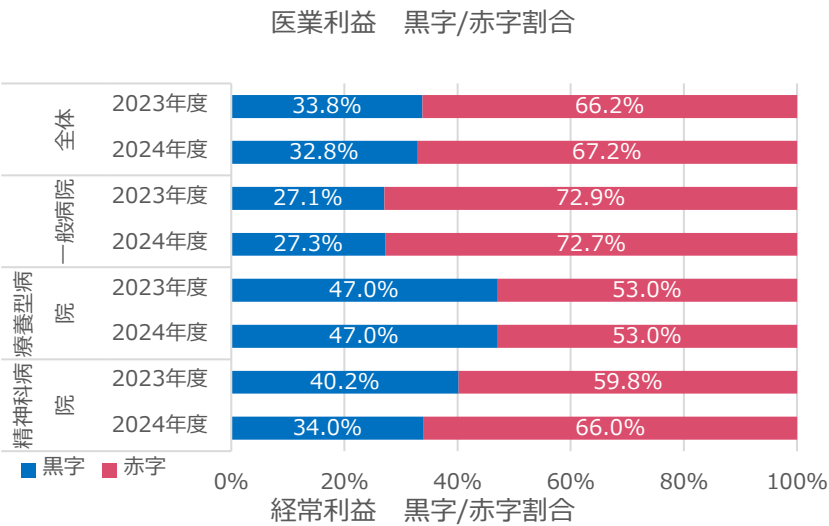
- ・ 医業利益率について、平均値は一般病院を除いて、2023年度から2024年度にかけて低下している。中央値は全体、精神科病院は低下、一般病院、療養型病院は上昇しているが、いずれも赤字のまま推移している。
- ・ 医業利益が赤字の病院の割合について、全体、精神科病院は2023年度から2024年度にかけて大きくなっており、その他は横ばいであるが、いずれの病院類型においても、半数以上の病院が赤字となっている。

経営状況（病院類型別）

		全体		一般病院		療養型病院		精神科病院	
		2023年度	2024年度	2023年度	2024年度	2023年度	2024年度	2023年度	2024年度
施設数		914	914	528	528	164	164	194	194
医業利益率	平均値	△7.2%	△7.3%	△8.2%	△7.9%	△0.8%	△1.5%	△4.2%	△6.1%
	中央値	△3.6%	△3.8%	△6.1%	△4.8%	△1.6%	△0.8%	△1.8%	△3.3%
経常利益率	平均値	△1.7%	△3.7%	△2.5%	△4.4%	2.4%	1.0%	2.2%	△1.0%
	中央値	0.1%	△1.6%	△0.8%	△2.8%	1.3%	0.4%	2.2%	△1.4%

※医業利益率（％）＝医業利益÷医業収益×100、経常利益率（％）＝経常利益÷医業収益×100

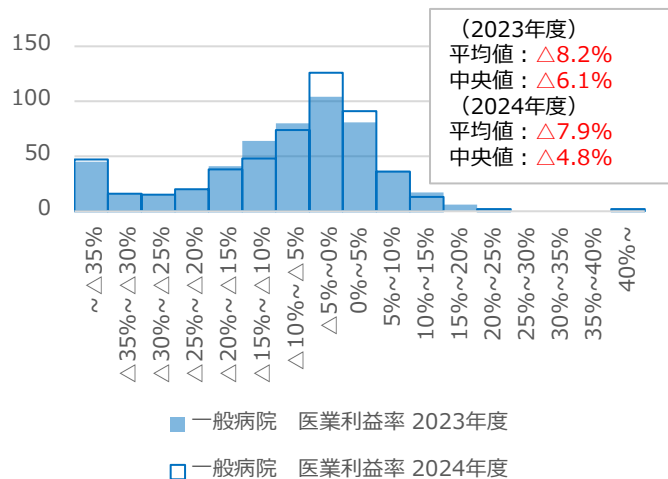
黒字/赤字割合



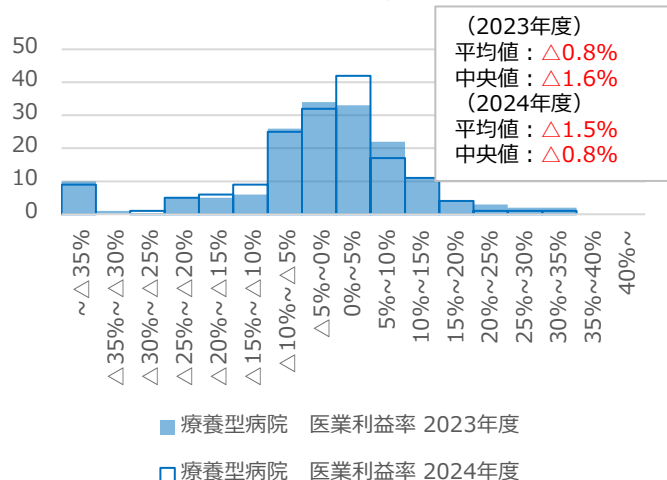


## 2023年度・2024年度病院類型別の経営状況 | 利益率の比較

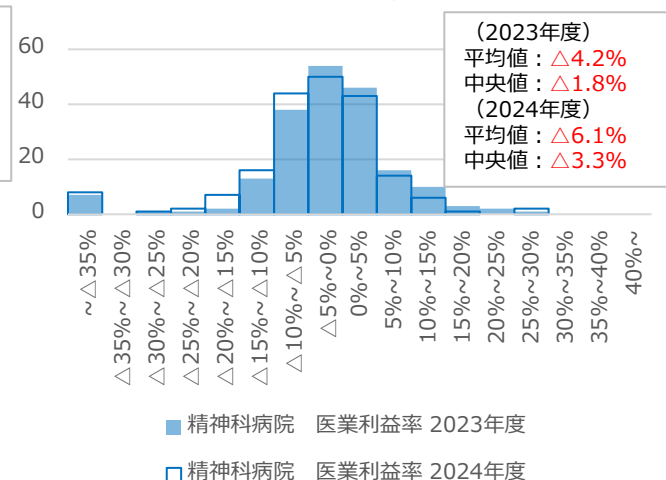
一般病院 医業利益率



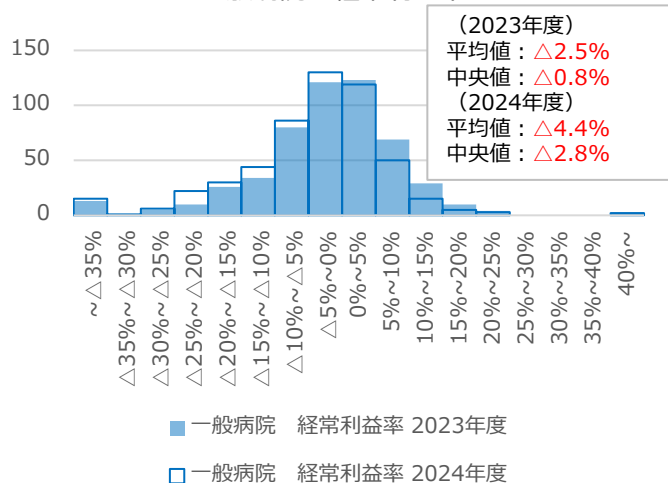
療養型病院 医業利益率



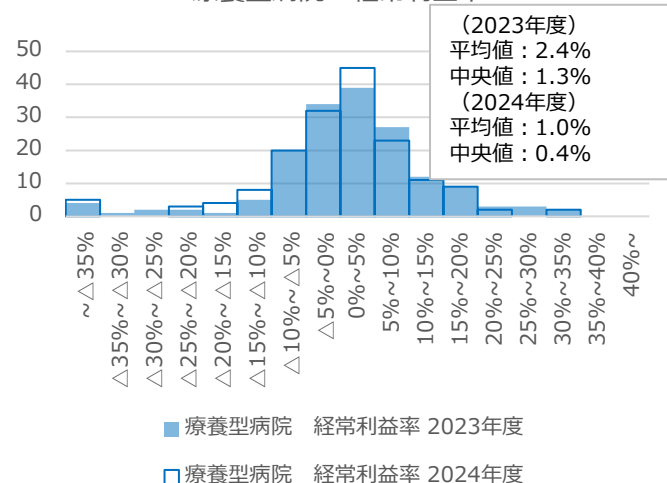
精神科病院 医業利益率



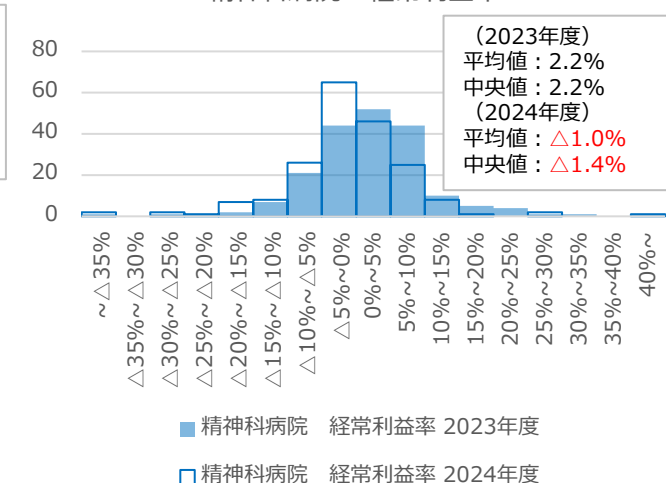
一般病院 経常利益率



療養型病院 経常利益率



精神科病院 経常利益率



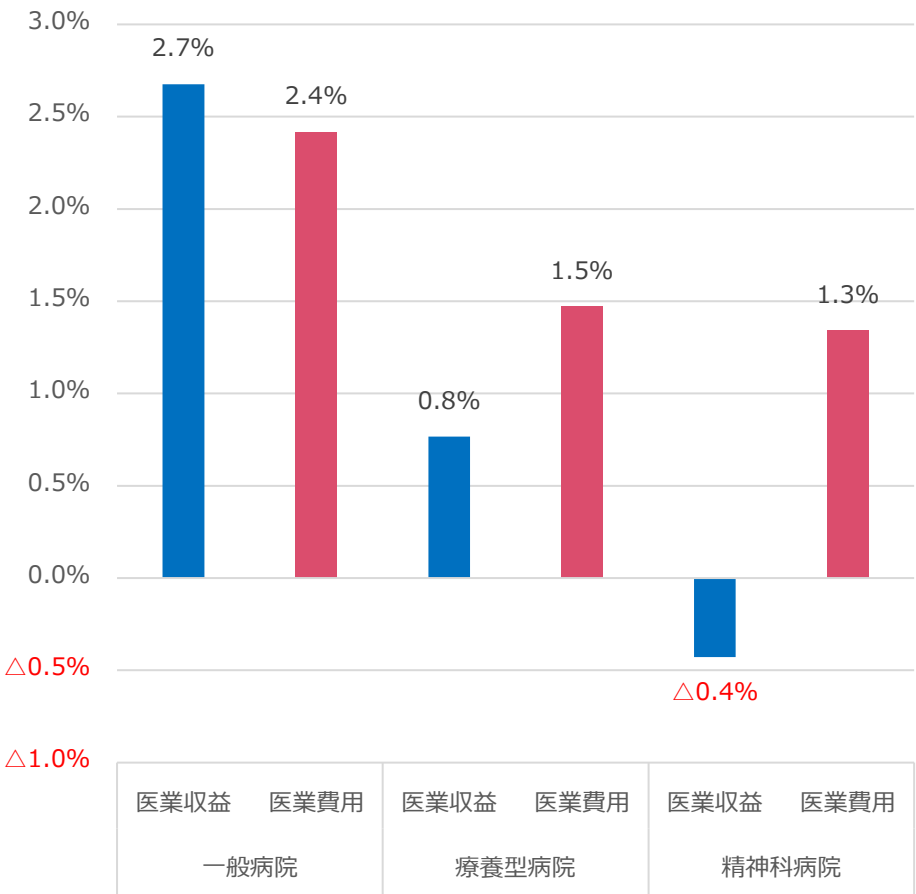
# 2023年度・2024年度病院類型別の経営状況 | 収支構造の概要

- 一般病院については、医業収益の増加が医業費用の増加を上回っている。療養型病院については、医業収益の増加以上に医業費用が増加しており、医業利益が減少している。精神科病院については、医業収益が減少する一方で、医業費用が増加しており、医業利益が減少している。

収支概要（病院類型別）

金額単位：千円		1施設当たり平均		増減額	増減率
		2023年度	2024年度		
一般病院	医業収益	4,384,549	4,501,844	117,295	2.7%
	医業費用	4,743,807	4,858,473	114,666	2.4%
	医業利益	△359,258	△356,629	2,629	
療養型病院	医業収益	1,218,525	1,227,859	9,334	0.8%
	医業費用	1,228,312	1,246,361	18,049	1.5%
	医業利益	△9,787	△18,503	△8,716	
精神科病院	医業収益	1,474,203	1,467,884	△6,319	△0.4%
	医業費用	1,536,105	1,556,716	20,611	1.3%
	医業利益	△61,902	△88,832	△26,930	

収支別増減率の比較（病院類型別）



# 2023年度・2024年度病院類型別の経営状況 | 収支構造の比較①

・対医業・介護収益比で、いずれの病院類型でも材料費比率と給与費比率で70%超を占めており、一般病院は相対的に材料費比率が高く、療養型病院や精神科病院は相対的に給与費比率が高い。

全体 (集計1)	一般病院					療養型病院					精神科病院				
	金 額		構成比率		金額の 伸び率	金 額		構成比率		金額の 伸び率	金 額		構成比率		金額の 伸び率
	前々年(度)	前年(度)	前々年 (度)	前年(度)		前々年(度)	前年(度)	前々年 (度)	前年(度)		前々年(度)	前年(度)	前々年 (度)	前年(度)	
	千円	千円	%	%	%	千円	千円	%	%	%	千円	千円	%	%	%
医業・介護収益	4,384,549	4,501,844	100.0	100.0	2.7	1,218,525	1,227,859	100.0	100.0	0.8	1,474,203	1,467,884	100.0	100.0	-0.4
うち入院診療収益	2,849,685	2,968,200	65.0	65.9	4.2	974,320	983,800	80.0	80.1	1.0	1,243,337	1,239,111	84.3	84.4	-0.3
うち外来診療収益	1,324,994	1,327,548	30.2	29.5	0.2	195,329	194,959	16.0	15.9	-0.2	192,110	191,164	13.0	13.0	-0.5
医業・介護費用	4,743,807	4,858,473	108.2	107.9	2.4	1,228,312	1,246,361	100.8	101.5	1.5	1,536,105	1,556,716	104.2	106.1	1.3
うち材料費	1,142,217	1,174,861	26.1	26.1	2.9	149,946	155,183	12.3	12.6	3.5	141,812	143,392	9.6	9.8	1.1
うち医薬品費	655,653	663,361	15.0	14.7	1.2	65,995	69,172	5.4	5.6	4.8	80,454	79,728	5.5	5.4	-0.9
うち診療材料費、医療消耗品器具備品費	459,292	482,441	10.5	10.7	5.0	66,065	67,388	5.4	5.5	2.0	17,442	17,175	1.2	1.2	-1.5
うち給食用材料費	27,272	29,059	0.6	0.6	6.6	17,885	18,623	1.5	1.5	4.1	43,916	46,490	3.0	3.2	5.9
うち給与費	2,432,305	2,488,919	55.5	55.3	2.3	763,884	773,971	62.7	63.0	1.3	1,002,748	1,017,659	68.0	69.3	1.5
うち委託費	333,450	346,187	7.6	7.7	3.8	82,098	85,524	6.7	7.0	4.2	104,762	106,497	7.1	7.3	1.7
うち給食委託費	48,948	51,251	1.1	1.1	4.7	25,672	26,347	2.1	2.1	2.6	47,856	48,454	3.2	3.3	1.2
うち人材委託費	65,513	68,092	1.5	1.5	3.9	12,274	14,589	1.0	1.2	18.9	14,314	14,887	1.0	1.0	4.0
うち紹介手数料	3,918	4,045	0.1	0.1	3.2	4,017	3,942	0.3	0.3	-1.9	2,763	2,792	0.2	0.2	1.0
うち設備関係費	460,008	462,199	10.5	10.3	0.5	115,593	114,199	9.5	9.3	-1.2	130,267	128,209	8.8	8.7	-1.6
うち減価償却費	284,546	283,689	6.5	6.3	-0.3	60,712	59,333	5.0	4.8	-2.3	78,298	76,780	5.3	5.2	-1.9
うち経費	253,491	260,931	5.8	5.8	2.9	94,004	93,623	7.7	7.6	-0.4	128,210	130,884	8.7	8.9	2.1
うち水道光熱費	88,754	93,665	2.0	2.1	5.5	28,576	29,122	2.3	2.4	1.9	47,251	49,228	3.2	3.4	4.2
うちその他の医業・介護費用	122,336	125,375	2.8	2.8	2.5	22,787	23,860	1.9	1.9	4.7	28,306	30,075	1.9	2.0	6.2
医業利益	-359,258	-356,629	-8.2	-7.9	—	-9,787	-18,503	-0.8	-1.5	—	-61,902	-88,832	-4.2	-6.1	—
医業外収益	340,362	252,476	7.8	5.6	-25.8	51,927	43,422	4.3	3.5	-16.4	118,364	96,558	8.0	6.6	-18.4
医業外費用	90,508	94,595	2.1	2.1	4.5	12,930	12,638	1.1	1.0	-2.3	23,895	22,123	1.6	1.5	-7.4
経常利益	-109,403	-198,748	-2.5	-4.4	—	29,210	12,281	2.4	1.0	—	32,568	-14,397	2.2	-1.0	—
施設数	528	—	—	—	—	164	—	—	—	—	194	—	—	—	—
平均病床数	181	179	—	—	—	120	119	—	—	—	240	238	—	—	—

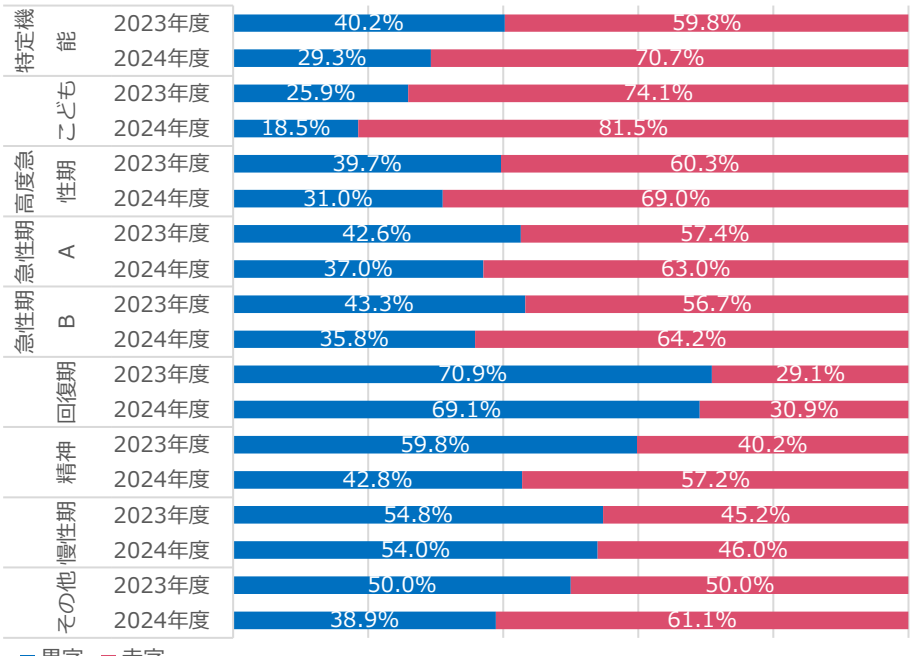
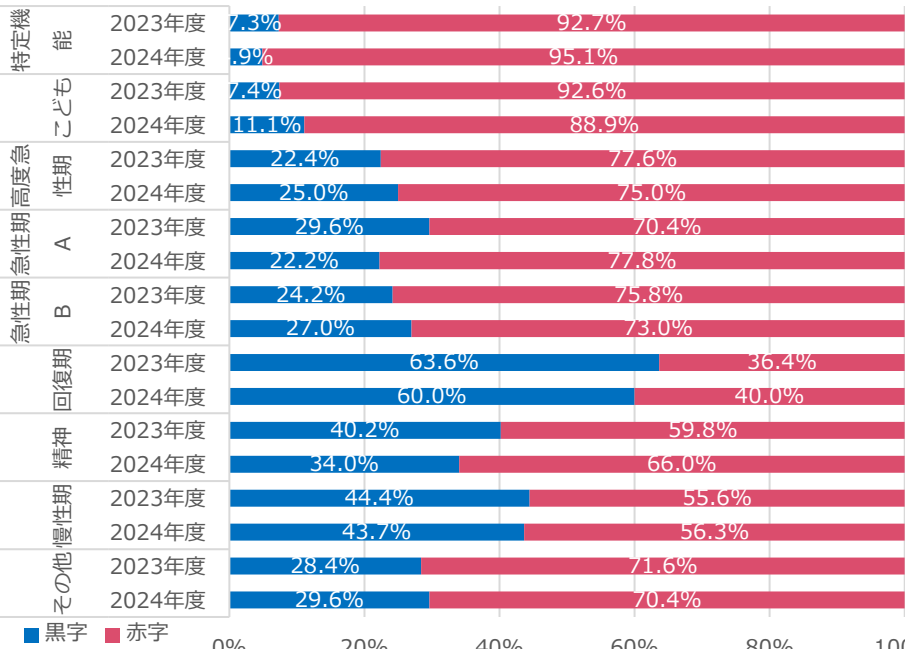
2023年度・2024年度病院機能大分類別の経営状況

- ・ 医業利益率の平均値は2024年度にいずれの機能大分類でも赤字となっており、2023年度は黒字であった回復期も赤字に転じている。
- ・ 医業利益が赤字の病院の割合は、2023年度から2024年度にかけて大きくなっている区分、小さくなっている区分があるが、回復期を除いて、半数以上が赤字となっている。

		特定機能		こども		高度急性期		急性期A		急性期B		回復期		精神		慢性期		その他	
		2023年度	2024年度	2023年度	2024年度	2023年度	2024年度	2023年度	2024年度	2023年度	2024年度	2023年度	2024年度	2023年度	2024年度	2023年度	2024年度	2023年度	2024年度
施設数		82	82	27	27	116	116	54	54	215	215	55	55	194	194	126	126	162	162
医業利益率	平均値	△8.1%	△8.9%	△16.7%	△16.6%	△7.3%	△6.7%	△10.4%	△9.9%	△11.4%	△12.0%	0.5%	△0.5%	△4.2%	△6.1%	△0.0%	△1.0%	△8.5%	△8.2%
	中央値	△9.1%	△9.5%	△18.9%	△23.9%	△6.4%	△5.1%	△7.2%	△6.5%	△6.4%	△5.0%	3.2%	1.0%	△1.8%	△3.3%	△1.9%	△1.2%	△4.8%	△4.4%
経常利益率	平均値	△0.6%	△1.8%	△2.8%	△4.5%	△2.5%	△4.1%	△4.6%	△6.1%	△3.9%	△6.7%	3.6%	1.9%	2.2%	△1.0%	3.4%	2.0%	△1.6%	△4.1%
	中央値	△0.9%	△1.9%	△4.3%	△7.6%	△1.7%	△4.0%	△1.9%	△3.1%	△1.4%	△2.9%	4.3%	2.7%	2.2%	△1.4%	0.5%	0.2%	△0.0%	△1.3%

医業利益 黒字/赤字割合

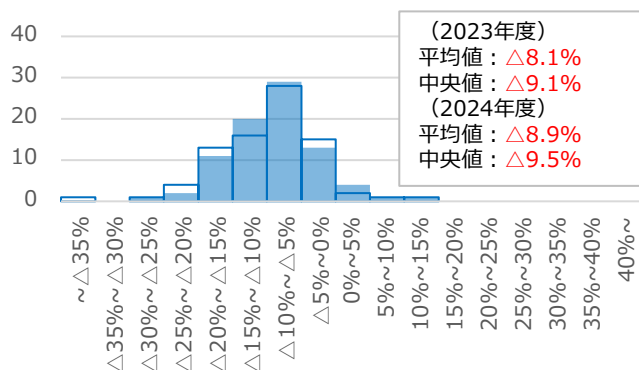
経常利益 黒字/赤字割合



※医業利益率 (%) = 医業利益 ÷ 医業収益 × 100、経常利益率 (%) = 経常利益 ÷ 医業収益 × 100

## 2023年度・2024年度病院機能大分類別の経営状況 | 利益率の比較①

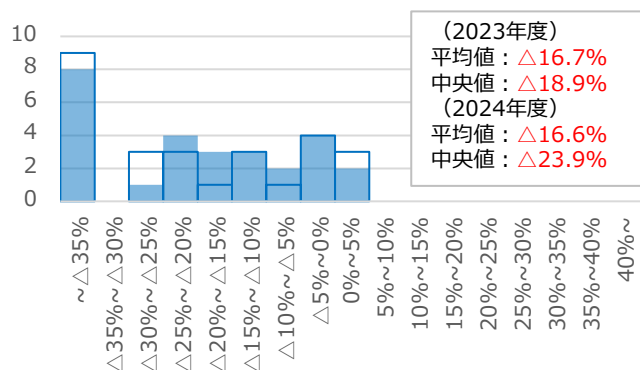
特定機能 医業利益率



■ 特定機能 医業利益率 2023年度

□ 特定機能 医業利益率 2024年度

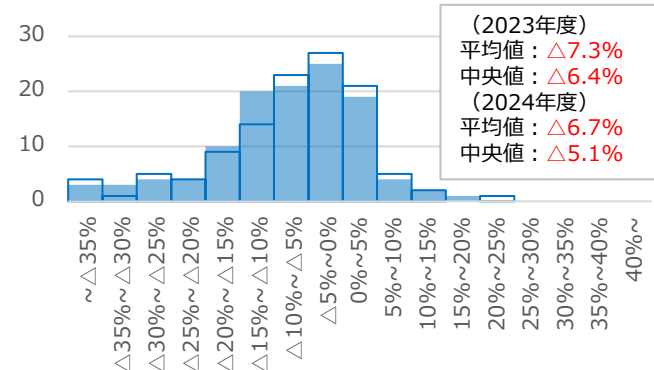
こども 医業利益率



■ こども 医業利益率 2023年度

□ こども 医業利益率 2024年度

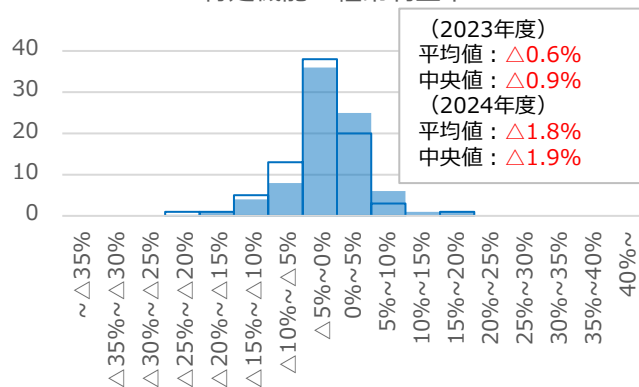
高度急性期 医業利益率



■ 高度急性期 医業利益率 2023年度

□ 高度急性期 医業利益率 2024年度

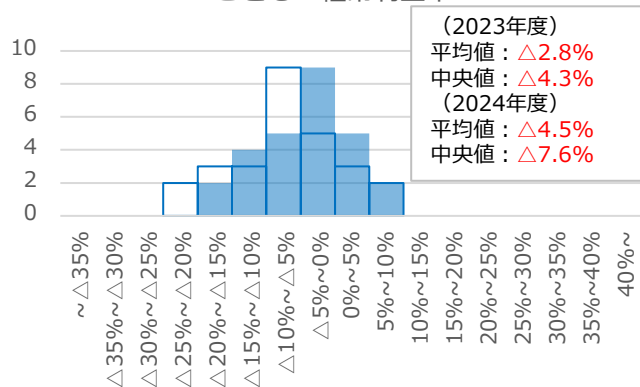
特定機能 経常利益率



■ 特定機能 経常利益率 2023年度

□ 特定機能 経常利益率 2024年度

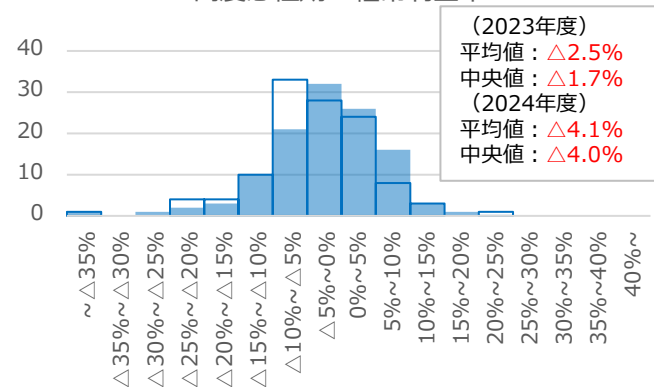
こども 経常利益率



■ こども 経常利益率 2023年度

□ こども 経常利益率 2024年度

高度急性期 経常利益率

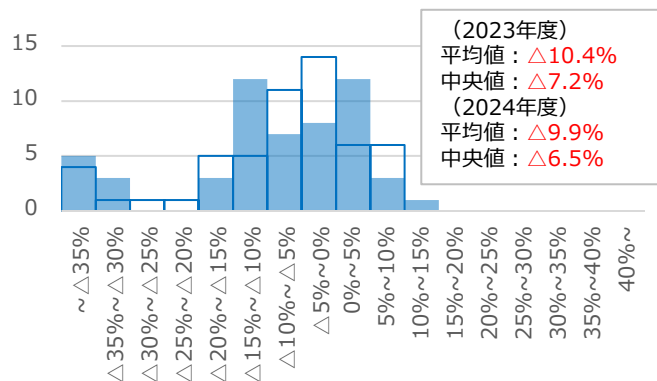


■ 高度急性期 経常利益率 2023年度

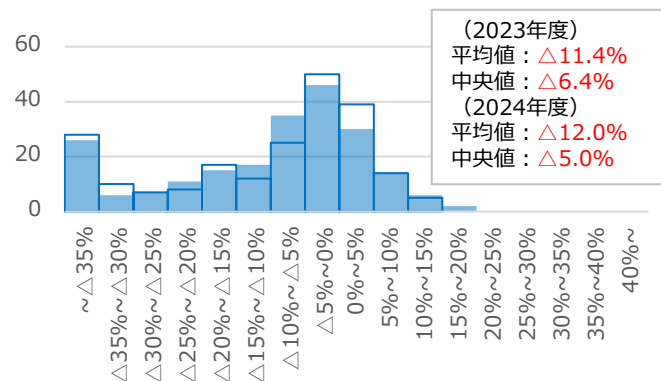
□ 高度急性期 経常利益率 2024年度

## 2023年度・2024年度病院機能大分類別の経営状況 | 利益率の比較②

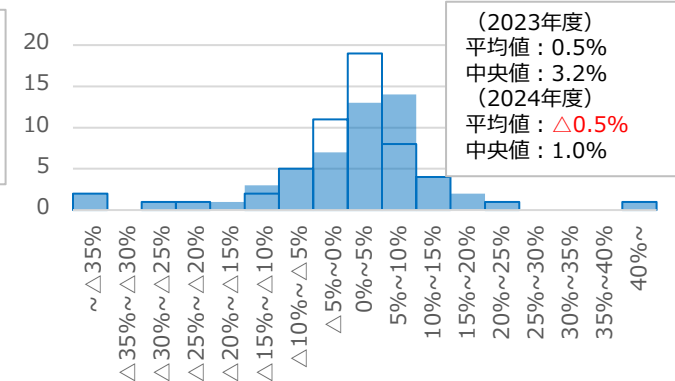
急性期A 医業利益率



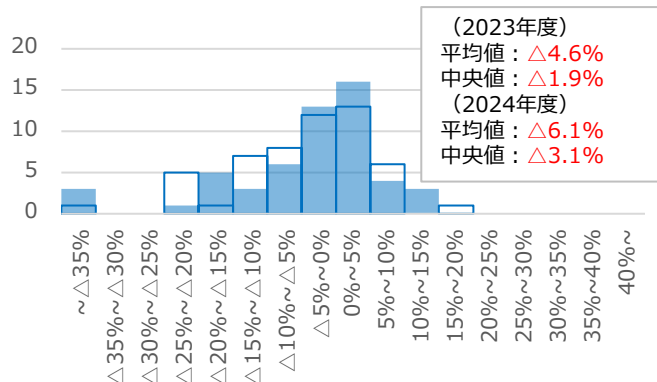
急性期B 医業利益率



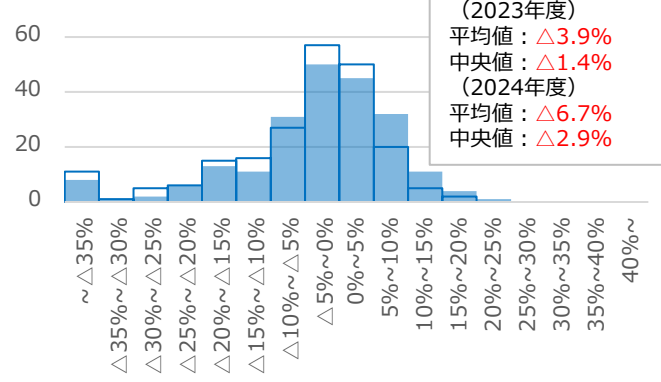
回復期 医業利益率



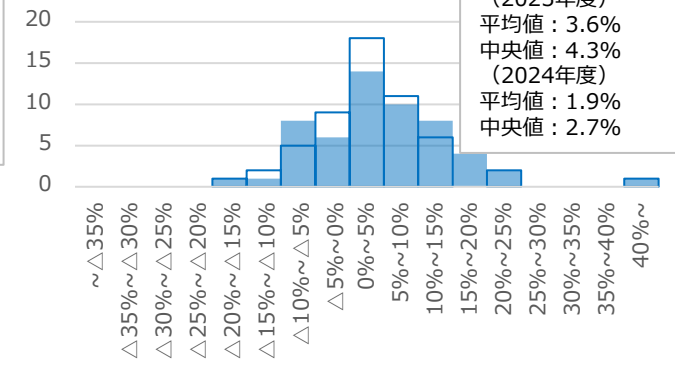
急性期A 経常利益率



急性期B 経常利益率

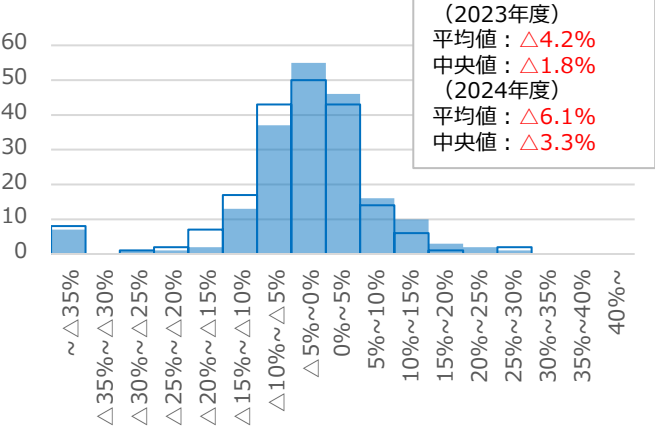


回復期 経常利益率



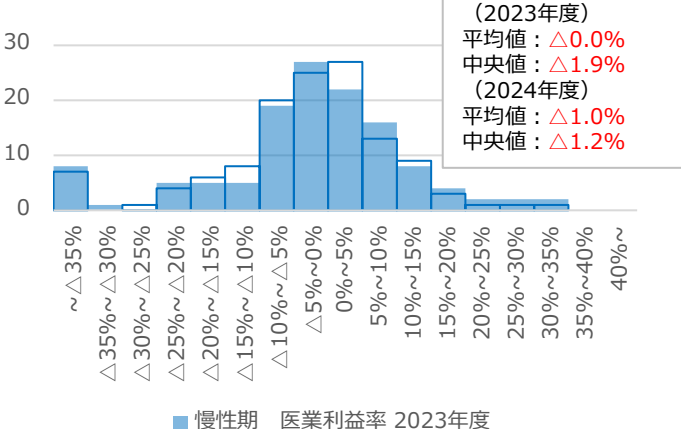
# 2023年度・2024年度病院機能大分類別の経営状況 | 利益率の比較③

精神 医業利益率



■ 精神 医業利益率 2023年度 □ 精神 医業利益率 2024年度

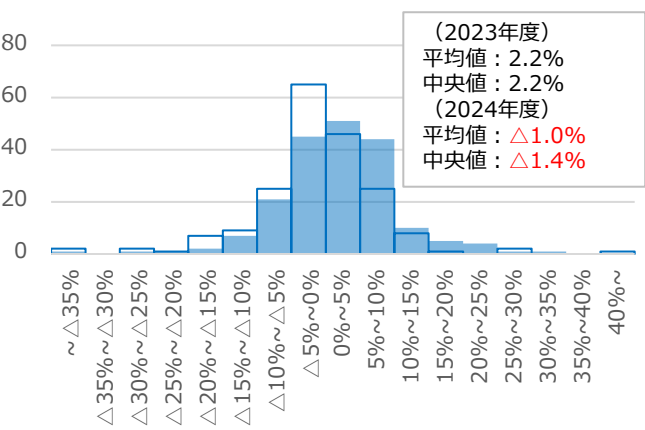
慢性期 医業利益率



■ 慢性期 医業利益率 2023年度

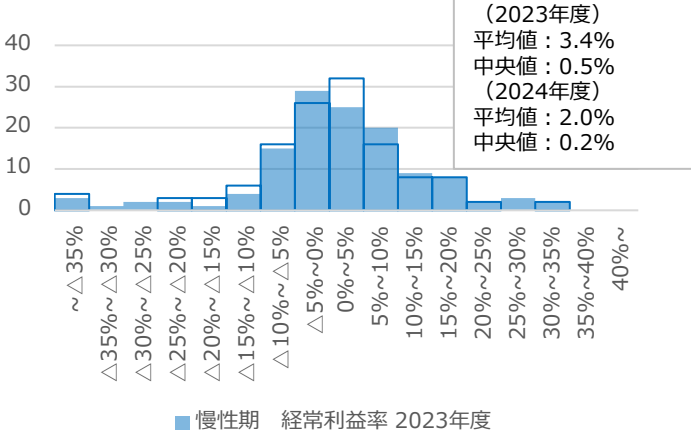
□ 慢性期 医業利益率 2024年度

精神 経常利益率



■ 精神 経常利益率 2023年度 □ 精神 経常利益率 2024年度

慢性期 経常利益率



■ 慢性期 経常利益率 2023年度

□ 慢性期 経常利益率 2024年度



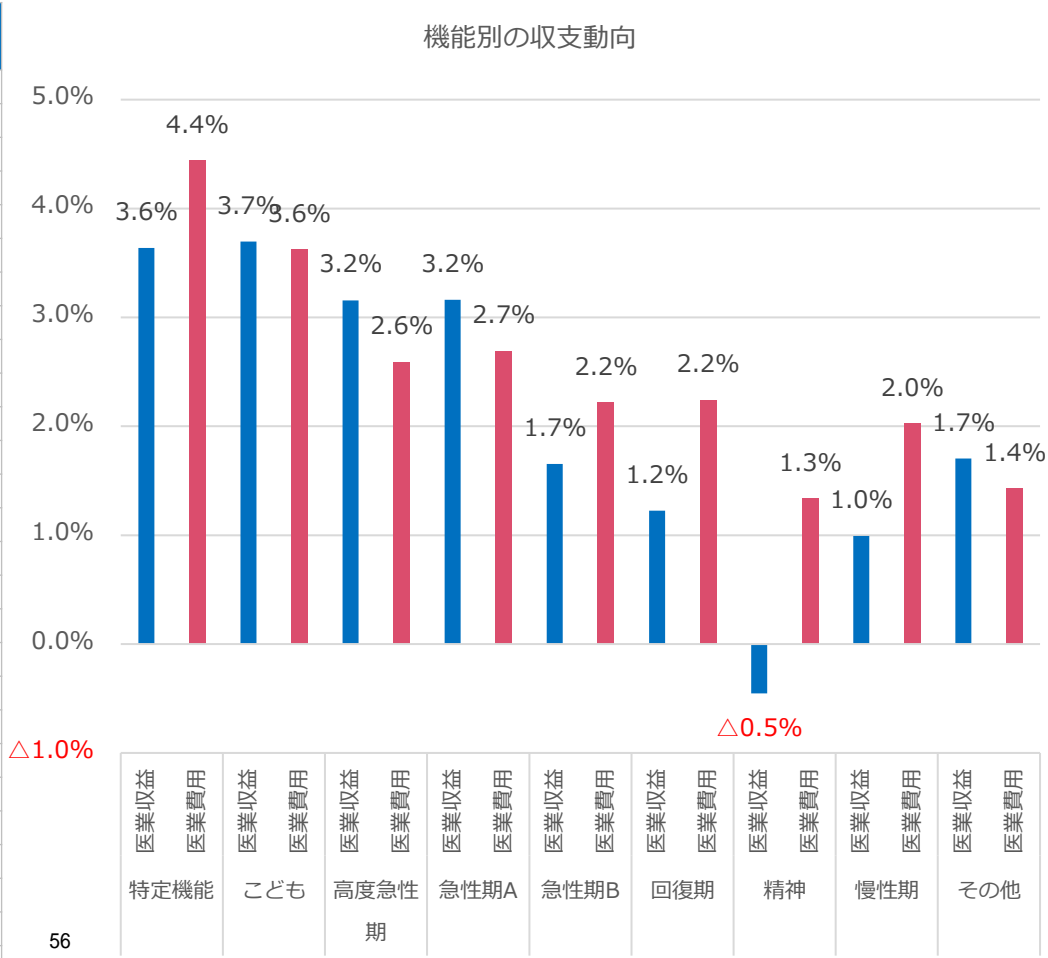
2023年度・2024年度病院機能大分類別の経営状況 | 収支構造の概要

- ・ 医業費用については、いずれに区分においても増加している。医業収益については精神を除いて増加しており、医業費用の増加を下回る区分もあれば、医業費用の増加を上回る区分もある。

収支概要（機能大分類別）

金額単位：千円		1施設当たり平均		増減額	増減率
		2023年度	2024年度		
特定機能	医業収益	35,978,016	37,287,092	1,309,076	3.6%
	医業費用	38,887,456	40,613,950	1,726,494	4.4%
	医業利益	△2,909,440	△3,326,858	△417,418	
こども	医業収益	15,650,462	16,229,109	578,648	3.7%
	医業費用	18,259,279	18,920,389	661,110	3.6%
	医業利益	△2,608,817	△2,691,279	△82,463	
高度急性期	医業収益	11,667,608	12,035,978	368,371	3.2%
	医業費用	12,519,975	12,844,300	324,325	2.6%
	医業利益	△852,368	△808,322	44,045	
急性期A	医業収益	4,410,713	4,550,189	139,475	3.2%
	医業費用	4,869,529	5,000,621	131,092	2.7%
	医業利益	△458,816	△450,432	8,383	
急性期B	医業収益	1,968,801	2,001,348	32,547	1.7%
	医業費用	2,193,660	2,242,269	48,609	2.2%
	医業利益	△224,859	△240,921	△16,061	
回復期	医業収益	1,875,494	1,898,463	22,969	1.2%
	医業費用	1,865,818	1,907,591	41,772	2.2%
	医業利益	9,675	△9,128	△18,803	
精神	医業収益	1,467,544	1,460,913	△6,631	△0.5%
	医業費用	1,528,951	1,549,365	20,414	1.3%
	医業利益	△61,407	△88,452	△27,045	
慢性期	医業収益	1,007,134	1,017,136	10,002	1.0%
	医業費用	1,007,327	1,027,733	20,405	2.0%
	医業利益	△193	△10,597	△10,404	
その他	医業収益	2,155,344	2,192,063	36,719	1.7%
	医業費用	2,337,657	2,371,007	33,350	1.4%
	医業利益	△182,314	△178,944	3,369	

収支別増減率の比較（機能大分類別）





# 2023年度・2024年度病院機能大分類別の経営状況 | 収支構造の比較①

・他の機能と比較して、急性期機能が低いほど相対的に入院診療収益比率が高く、材料費比率が高い傾向にある。

全体 (集計1)	高度急性期					急性期A					急性期B				
	金 額		構成比率		金額の 伸び率	金 額		構成比率		金額の 伸び率	金 額		構成比率		金額の 伸び率
	前々年(度)	前年(度)	前々年 (度)	前年(度)		前々年(度)	前年(度)	前々年 (度)	前年(度)		前々年(度)	前年(度)	前々年 (度)	前年(度)	
	千円	千円	%	%	%	千円	千円	%	%	%	千円	千円	%	%	%
医業・介護収益	11,667,608	12,035,978	100.0	100.0	3.2	4,410,713	4,550,189	100.0	100.0	3.2	1,968,801	2,001,348	100.0	100.0	1.7
うち入院診療収益	7,811,616	8,165,489	67.0	67.8	4.5	2,611,478	2,738,245	59.2	60.2	4.9	1,155,949	1,190,626	58.7	59.5	3.0
うち外来診療収益	3,436,999	3,456,382	29.5	28.7	0.6	1,492,044	1,511,437	33.8	33.2	1.3	692,465	689,478	35.2	34.5	-0.4
医業・介護費用	12,519,975	12,844,300	107.3	106.7	2.6	4,869,529	5,000,621	110.4	109.9	2.7	2,193,660	2,242,269	111.4	112.0	2.2
うち材料費	3,580,500	3,695,617	30.7	30.7	3.2	1,079,925	1,128,384	24.5	24.8	4.5	390,265	395,688	19.8	19.8	1.4
うち医薬品費	2,068,366	2,097,020	17.7	17.4	1.4	629,629	648,788	14.3	14.3	3.0	215,572	216,415	10.9	10.8	0.4
うち診療材料費、医療消耗品器具備品費	1,457,693	1,540,177	12.5	12.8	5.7	422,725	449,965	9.6	9.9	6.4	158,410	162,071	8.0	8.1	2.3
うち給食用材料費	54,441	58,419	0.5	0.5	7.3	27,571	29,631	0.6	0.7	7.5	16,282	17,202	0.8	0.9	5.7
うち給与費	5,955,144	6,099,976	51.0	50.7	2.4	2,585,690	2,627,443	58.6	57.7	1.6	1,213,000	1,243,173	61.6	62.1	2.5
うち委託費	854,619	890,765	7.3	7.4	4.2	370,135	386,790	8.4	8.5	4.5	168,514	174,288	8.6	8.7	3.4
うち給食委託費	106,659	110,847	0.9	0.9	3.9	48,681	51,097	1.1	1.1	5.0	28,096	29,570	1.4	1.5	5.2
うち人材委託費	192,763	197,283	1.7	1.6	2.3	65,201	69,778	1.5	1.5	7.0	27,828	29,405	1.4	1.5	5.7
うち紹介手数料	4,562	4,613	0.0	0.0	1.1	3,657	4,071	0.1	0.1	11.3	2,853	2,795	0.1	0.1	-2.0
うち設備関係費	1,220,690	1,225,155	10.5	10.2	0.4	469,611	481,765	10.6	10.6	2.6	216,023	217,740	11.0	10.9	0.8
うち減価償却費	780,522	773,592	6.7	6.4	-0.9	284,224	291,476	6.4	6.4	2.6	132,822	133,091	6.7	6.7	0.2
うち経費	567,816	585,125	4.9	4.9	3.0	259,401	268,954	5.9	5.9	3.7	154,848	158,561	7.9	7.9	2.4
うち水道光熱費	215,978	231,206	1.9	1.9	7.1	81,356	88,238	1.8	1.9	8.5	47,026	47,911	2.4	2.4	1.9
うちその他の医業・介護費用	341,205	347,661	2.9	2.9	1.9	104,767	107,286	2.4	2.4	2.4	51,011	52,819	2.6	2.6	3.5
医業利益	-852,368	-808,322	-7.3	-6.7	—	-458,816	-450,432	-10.4	-9.9	—	-224,859	-240,921	-11.4	-12.0	—
医業外収益	825,836	601,829	7.1	5.0	-27.1	329,486	253,366	7.5	5.6	-23.1	187,726	143,612	9.5	7.2	-23.5
医業外費用	267,355	282,421	2.3	2.3	5.6	72,518	81,093	1.6	1.8	11.8	38,847	36,635	2.0	1.8	-5.7
経常利益	-293,887	-488,914	-2.5	-4.1	—	-201,847	-278,160	-4.6	-6.1	—	-75,980	-133,944	-3.9	-6.7	—
施設数	116		—	—	—	54		—	—	—	215		—	—	—
平均病床数	368	367	—	—	—	156	176	—	—	—	106	104	—	—	—

# 2023年度・2024年度病院機能大分類別の経営状況 | 収支構造の比較②

・回復期・精神・慢性期に分類される病院は、急性期の病院と比較すると相対的に材料費比率が低く、給与費比率が高い構造になっている。

全体 (集計1)	回復期					精神					慢性期				
	金 額		構成比率		金額の 伸び率	金 額		構成比率		金額の 伸び率	金 額		構成比率		金額の 伸び率
	前々年(度)	前年(度)	前々年 (度)	前年(度)		前々年 (度)	前年(度)	前々年 (度)	前年(度)		前々年(度)	前年(度)	前々年 (度)	前年(度)	
千円	千円	%	%	%	千円	千円	%	%	%	千円	千円	%	%	%	
医業・介護収益	1,875,494	1,898,463	100.0	100.0	1.2	1,467,544	1,460,913	100.0	100.0	-0.5	1,007,134	1,017,136	100.0	100.0	1.0
うち入院診療収益	1,303,340	1,330,415	69.5	70.1	2.1	1,239,138	1,234,463	84.4	84.5	-0.4	797,870	807,092	79.2	79.3	1.2
うち外来診療収益	473,391	466,646	25.2	24.6	-1.4	190,474	189,649	13.0	13.0	-0.4	165,701	165,753	16.5	16.3	0.0
医業・介護費用	1,865,818	1,907,591	99.5	100.5	2.2	1,528,951	1,549,365	104.2	106.1	1.3	1,007,327	1,027,733	100.0	101.0	2.0
うち材料費	263,713	266,165	14.1	14.0	0.9	140,104	141,693	9.5	9.7	1.1	126,725	132,668	12.6	13.0	4.7
うち医薬品費	160,236	160,806	8.5	8.5	0.4	79,601	78,895	5.4	5.4	-0.9	55,678	59,150	5.5	5.8	6.2
うち診療材料費、医療消 耗品器具備品費	84,311	84,725	4.5	4.5	0.5	17,212	16,979	1.2	1.2	-1.4	55,905	57,858	5.6	5.7	3.5
うち給食用材料費	19,166	20,634	1.0	1.1	7.7	43,291	45,820	2.9	3.1	5.8	15,142	15,659	1.5	1.5	3.4
うち給与費	1,154,587	1,181,958	61.6	62.3	2.4	998,793	1,013,684	68.1	69.4	1.5	615,900	624,798	61.2	61.4	1.4
うち委託費	121,720	128,853	6.5	6.8	5.9	104,535	106,213	7.1	7.3	1.6	72,173	74,843	7.2	7.4	3.7
うち給食委託費	37,551	38,684	2.0	2.0	3.0	47,941	48,536	3.3	3.3	1.2	22,582	22,937	2.2	2.3	1.6
うち人材委託費	20,037	20,970	1.1	1.1	4.7	14,302	14,843	1.0	1.0	3.8	11,902	13,377	1.2	1.3	12.4
うち紹介手数料	6,116	6,694	0.3	0.4	9.5	2,752	2,772	0.2	0.2	0.7	3,972	4,002	0.4	0.4	0.8
うち設備関係費	174,987	172,037	9.3	9.1	-1.7	129,669	127,681	8.8	8.7	-1.5	94,924	95,921	9.4	9.4	1.1
うち減価償却費	85,893	85,147	4.6	4.5	-0.9	77,365	76,002	5.3	5.2	-1.8	47,133	46,183	4.7	4.5	-2.0
うち経費	122,185	126,875	6.5	6.7	3.8	127,858	130,363	8.7	8.9	2.0	77,322	77,540	7.7	7.6	0.3
うち水道光熱費	40,420	42,308	2.2	2.2	4.7	47,051	48,969	3.2	3.4	4.1	23,887	24,543	2.4	2.4	2.7
うちその他の医業・介護費用	28,627	31,703	1.5	1.7	10.7	27,991	29,731	1.9	2.0	6.2	20,284	21,963	2.0	2.2	8.3
医業利益	9,675	-9,128	0.5	-0.5	—	-61,407	-88,452	-4.2	-6.1	—	-193	-10,597	0.0	-1.0	—
医業外収益	77,203	69,676	4.1	3.7	-9.7	117,756	95,921	8.0	6.6	-18.5	43,173	40,141	4.3	3.9	-7.0
医業外費用	18,652	24,571	1.0	1.3	31.7	23,671	21,813	1.6	1.5	-7.8	9,169	9,340	0.9	0.9	1.9
経常利益	68,226	35,977	3.6	1.9	—	32,678	-14,345	2.2	-1.0	—	33,811	20,204	3.4	2.0	—
施設数	55		—	—	—	194		—	—	—	126		—	—	—
平均病床数	106	105	—	—	—	239	238	—	—	—	113	112	—	—	—

## 2023年度・2024年度病院機能大分類別の経営状況 | 収支構造の比較③

・特定機能病院、こども病院は、対医業・介護収益比で、材料費比率と給与費比率で80%超を占めている。

全体 (集計1)	特定機能病院					こども					その他				
	金 額		構成比率		金額の 伸び率	金 額		構成比率		金額の 伸び率	金 額		構成比率		金額の 伸び率
	前々年(度)	前年(度)	前々年 (度)	前年(度)		前々年(度)	前年(度)	前々年 (度)	前年(度)		前々年(度)	前年(度)	前々年 (度)	前年(度)	
	千円	千円	%	%	%	千円	千円	%	%	%	千円	千円	%	%	%
医業・介護収益	35,978,016	37,287,092	100.0	100.0	3.6	15,650,462	16,229,109	100.0	100.0	3.7	2,155,344	2,192,063	100.0	100.0	1.7
うち入院診療収益	22,220,005	23,242,672	61.8	62.3	4.6	11,209,356	11,645,048	71.6	71.8	3.9	1,553,272	1,602,823	72.1	73.1	3.2
うち外来診療収益	12,863,602	13,103,750	35.8	35.1	1.9	4,009,207	4,130,399	25.6	25.5	3.0	476,532	472,479	22.1	21.6	-0.9
医業・介護費用	38,887,456	40,613,950	108.1	108.9	4.4	18,259,279	18,920,389	116.7	116.6	3.6	2,337,657	2,371,007	108.5	108.2	1.4
うち材料費	15,872,484	16,535,018	44.1	44.3	4.2	4,626,685	4,805,188	29.6	29.6	3.9	326,041	328,489	15.1	15.0	0.8
うち医薬品費	10,541,169	10,910,790	29.3	29.3	3.5	2,886,402	2,968,218	18.4	18.3	2.8	168,166	166,188	7.8	7.6	-1.2
うち診療材料費、医療消 耗品器具備品費	5,223,990	5,509,427	14.5	14.8	5.5	1,694,174	1,785,936	10.8	11.0	5.4	130,652	133,501	6.1	6.1	2.2
うち給食用材料費	107,325	114,801	0.3	0.3	7.0	46,110	51,033	0.3	0.3	10.7	27,224	28,800	1.3	1.3	5.8
うち給与費	14,306,558	14,996,549	39.8	40.2	4.8	8,908,234	9,200,906	56.9	56.7	3.3	1,423,277	1,450,623	66.0	66.2	1.9
うち委託費	2,744,946	2,889,129	7.6	7.7	5.3	1,343,801	1,423,044	8.6	8.8	5.9	152,647	155,851	7.1	7.1	2.1
うち給食委託費	286,009	304,152	0.8	0.8	6.3	156,900	165,931	1.0	1.0	5.8	32,275	34,582	1.5	1.6	7.1
うち人材委託費	431,595	468,498	1.2	1.3	8.6	241,967	248,216	1.5	1.5	2.6	17,455	20,002	0.8	0.9	14.6
うち紹介手数料	1,290	1,789	0.0	0.0	38.7	291	634	0.0	0.0	117.9	4,972	5,021	0.2	0.2	1.0
うち設備関係費	4,028,512	4,173,376	11.2	11.2	3.6	1,867,942	1,917,450	11.9	11.8	2.7	217,575	214,783	10.1	9.8	-1.3
うち減価償却費	2,553,791	2,618,804	7.1	7.0	2.5	1,336,993	1,348,324	8.5	8.3	0.8	121,663	121,615	5.6	5.5	0.0
うち経費	1,707,780	1,787,062	4.7	4.8	4.6	961,359	1,021,280	6.1	6.3	6.2	159,037	161,264	7.4	7.4	1.4
うち水道光熱費	686,851	705,077	1.9	1.9	2.7	341,001	371,643	2.2	2.3	9.0	53,056	55,003	2.5	2.5	3.7
うちその他の医業・介護費用	227,177	232,817	0.6	0.6	2.5	551,257	552,522	3.5	3.4	0.2	59,080	59,998	2.7	2.7	1.6
医業利益	-2,909,440	-3,326,858	-8.1	-8.9	—	-2,608,817	-2,691,279	-16.7	-16.6	—	-182,314	-178,944	-8.5	-8.2	—
医業外収益	3,308,477	3,313,469	9.2	8.9	0.2	2,497,899	2,307,261	16.0	14.2	-7.6	178,753	122,295	8.3	5.6	-31.6
医業外費用	626,720	661,382	1.7	1.8	5.5	333,349	351,180	2.1	2.2	5.3	30,816	33,549	1.4	1.5	8.9
経常利益	-227,683	-674,772	-0.6	-1.8	—	-444,267	-735,198	-2.8	-4.5	—	-34,376	-90,199	-1.6	-4.1	—
施設数	82	—	—	—	—	27	—	—	—	—	162	—	—	—	—
平均病床数	822	819	—	—	—	480	484	—	—	—	168	167	—	—	—